



Bilan de l'affectation en Diplôme Universitaire de Technologie [DUT] Session 2011

Retrouvez moi sur le site de l'académie à l'adresse :

<http://www.ac-montpellier.fr/sections/orientation/decouvrir-grands6310>



2011 - 2012

Académie de Montpellier
Service Académique d'Information et d'Orientation

ENQUETES ET ETUDES DU SAIO

Recrutement des Instituts Universitaires de Technologie

Ce document résulte de données extraites de l'application Admission Postbac et fournies par les Instituts Universitaires de Technologie.

Bilan du recrutement en 2011 :

Cette année, le nombre de places offertes en DUT diminue. Cette diminution est plus importante dans le domaine de la production (- 114 places) ; sur la spécialité Réseaux et Télécommunication, nous perdons 55 places. Dans le domaine des services, la perte est de 13 places.

On recense **25 922 vœux formulés sur un DUT dans notre académie**. On observe donc une légère baisse de la demande (- 481 vœux). Ce recul se concentre principalement sur le domaine de la production (- 593 vœux). Dans le domaine des services, on enregistre par contre une petite augmentation des vœux formulés (+ 112 vœux).

3976 candidats ont formulé un premier vœu sur un DUT, soit 6,9 % de moins que lors de la précédente campagne. Dans le domaine de la production, on comptabilise 226 premiers vœux en moins. Le recul est de 70 premiers vœux dans le domaine des services.

Suite à la formulation des vœux, les IUT ont reçu 19 959 dossiers. La perte entre la formulation des vœux et l'envoi des dossiers concerne globalement 23 % des vœux. Cette perte est plus importante dans le domaine des services (- 3279) que dans le domaine de la production (- 2684).

2 136 candidats ont reçu une proposition d'admission pour 2 117 places offertes. Le taux d'admission reste plutôt stable. 53,7% des candidats ayant postulé sur un DUT ont été admis (53,1% en 2010).

Remarque : 237 candidats ont formulé un premier vœu sur des formations en alternance (3 DUT sont proposés dans le cadre d'APB). L'admission était consécutive à la signature d'un contrat de travail avec une entreprise.

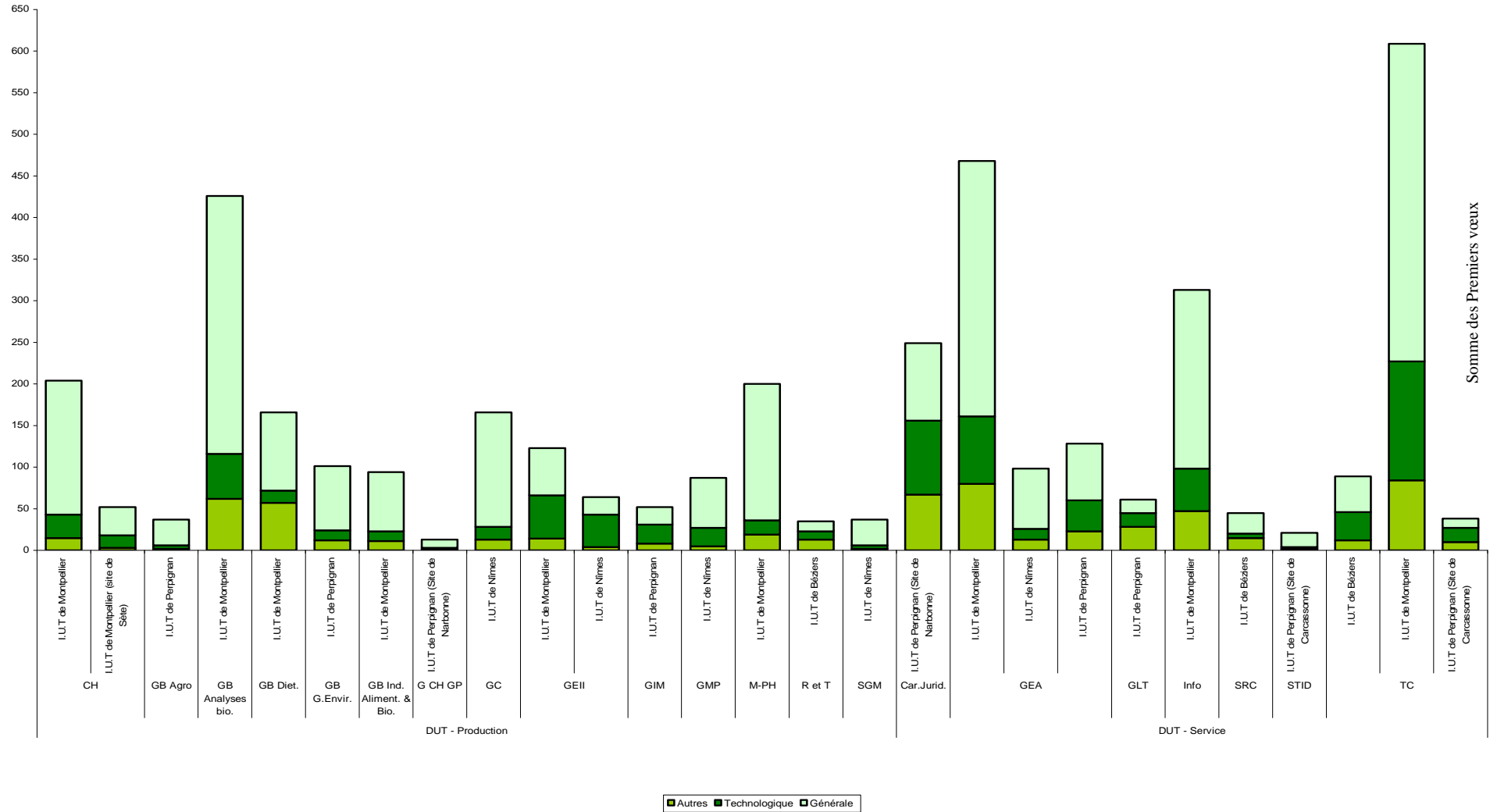
*taux d'admission = admis/premiers vœux

Départements	Ville	Places offertes	Tous vœux	Dossiers reçus	Premiers vœux	Présents à la rentrée
Chimie (CH)	Montpellier	104	1 363	1 096	204	94
	Sète	72	587	500	52	76
Génie biologique option agronomie	Perpignan	26	482	382	37	26
Génie biologique Option analyses biologiques et biochimiques	Montpellier	41	2 264	1 781	426	
Génie biologique Option diététique	Montpellier	23	984	666	166	
Génie biologique Option industries alimentaires et biologiques	Montpellier	35	781	616	94	115
Génie chimique, génie des procédés Option bio-procédés	Narbonne	26	220	166	13	22
Génie biologique Option génie de l'environnement	Perpignan	52	819	629	101	48
Génie civil (GC)	Nîmes	99	1 620	1 296	166	97
Génie électrique et informatique industrielle (GEII)	Montpellier	120	889	695	123	122
	Nîmes	122	491	394	64	78
Génie industriel et maintenance (GIM)	Perpignan	78	261	197	52	55
Génie mécanique et productique (GMP)	Nîmes	125	651	650	87	90
Mesures physiques (M-PH)	Montpellier	98	1187	981	200	105
Réseaux et télécommunications (R et T)	Béziers	50	251	206	35	48
Science et génie des matériaux (SGM)	Nîmes	81	414	325	37	55
Total Production		1 152	13 264	10 580	1 857	916
Carrières juridiques	Narbonne	84	1177	783	249	91
	Montpellier	112	2 913	2 143	468	113
Gestion des entreprises et des administrations (GEA)	Perpignan	106	758	566	128	118
	Nîmes	90	868	643	98	97
Gestion logistique et transport (GLT)	Perpignan	56	461	319	61	64
Informatique(Info)*	Montpellier	137	1 509	1080	313	146
Services et réseaux de communication (SRC)	Béziers	80	364	292	45	50
Statistique et informatique décisionnelle (STID)	Carcassonne	56	148	115	21	30
	Béziers	88	692	565	89	84
Techniques de commercialisation (TC)	Carcassonne	56	534	410	38	63
	Montpellier	100	3 234	2 463	609	111
Total services		965	12 658	9 379	2 119	967
Total production + services		2 117	25 922	19 959	3 976	1 883

*le DUT Informatique apparaît cette année dans le domaine des services, mais cette formation est en cours de modification au niveau de la Base Centrale des Nomenclatures et sera codifié dorénavant en production

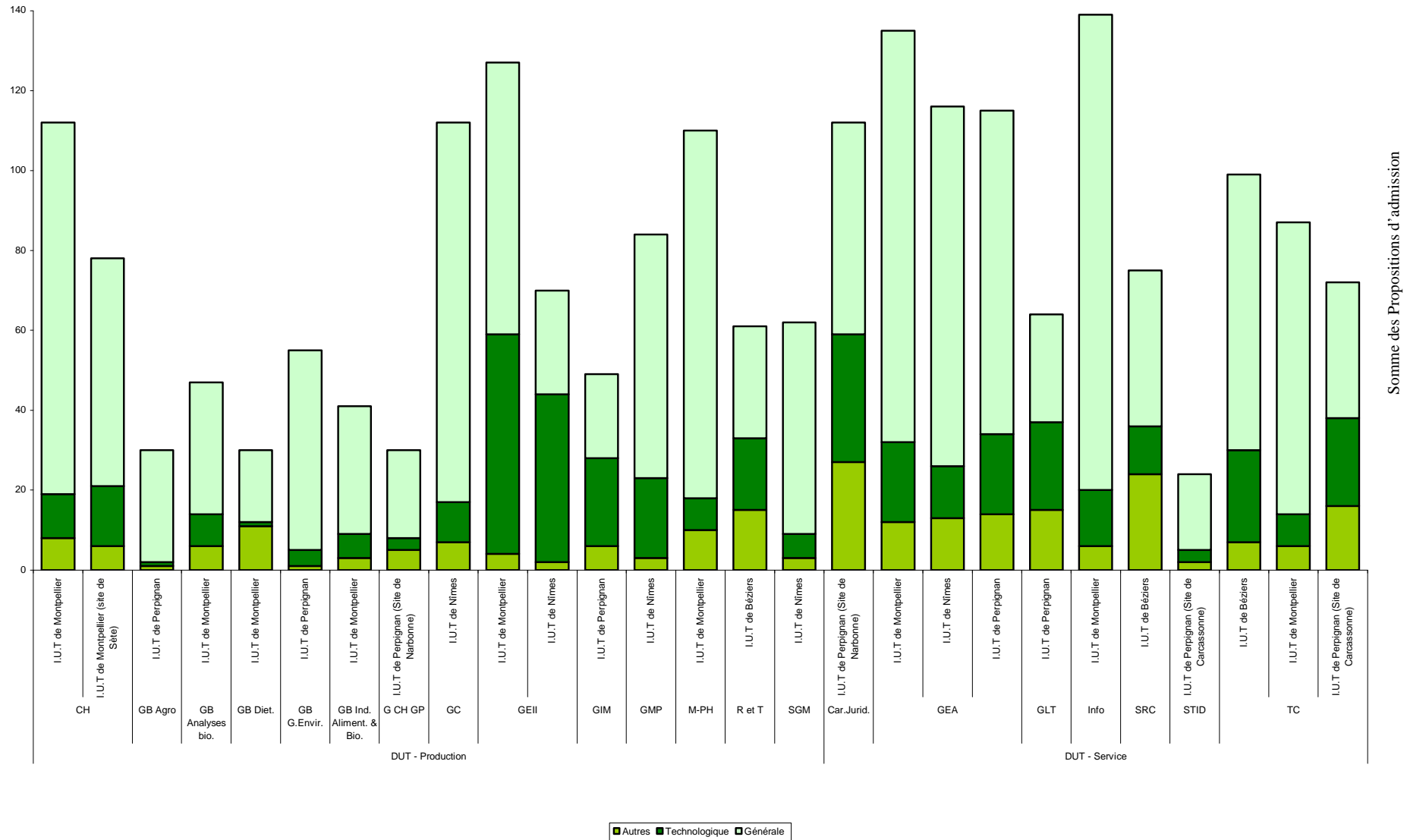
Candidatures premiers vœux et propositions d'admission dans les départements...

Les candidatures premiers vœux...



Les bacheliers généraux formulent la majorité des premiers vœux en DUT, soit 63,9% (en 2010, 63,1%). Les bacheliers technologiques représentent 20,5% des premiers vœux formulés contre 19,8% en 2010. Leurs candidatures sont plus importantes dans le domaine des services 23,1% contre 17,4% dans le domaine de la production. Au sein des domaines, on constate des disparités importantes entre les spécialités : Les bacheliers technologiques représentent 48,6% des premiers vœux sur la spécialité génie électrique. Dans le domaine des services, la proportion des premiers vœux des bacheliers technologiques est la plus importante sur la spécialité carrières juridiques avec 35,7%. Globalement, on observe une légère baisse des premiers vœux formulés par les profils divers – 1,4 pt, ils représentent 15,6% des candidatures.

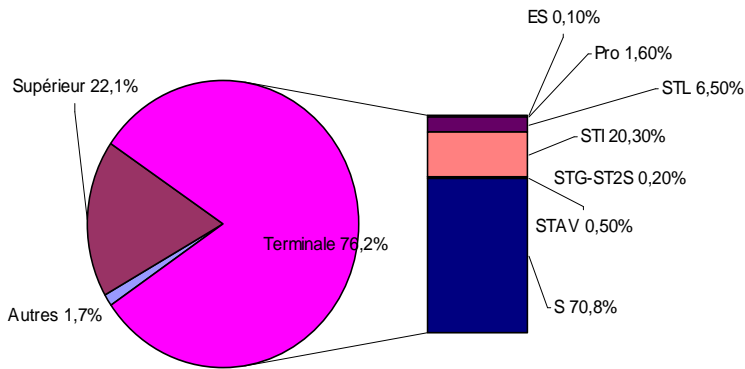
Les propositions d'admission...



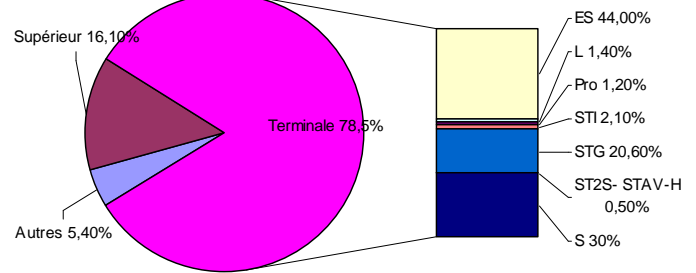
Les bacheliers généraux reçoivent 69,5% des propositions. Ils représentent donc toujours la majorité des admis. Leur part croît de 2,1 pts dans le contingent des admis. La proportion de bacheliers technologiques admis baisse de 1,5 pt (21,2%) ainsi que celle des profils autres (-0,5%). **Globalement, le taux d'admission des bacheliers technologiques connaît une baisse (-5,2 pts) :** cette année, 51,1 % des bacheliers technologiques ayant postulé sur un DUT ont été admis. Le taux d'admission de ces bacheliers varie fortement selon le domaine. Pour les DUT production, le taux d'admission observé est de 71% (70,6% en 2010). Alors que pour les DUT services, le taux d'admission est seulement de 38,6% (41,7% en 2010).

Formation d'origine des admis

PRODUCTION



SERVICES

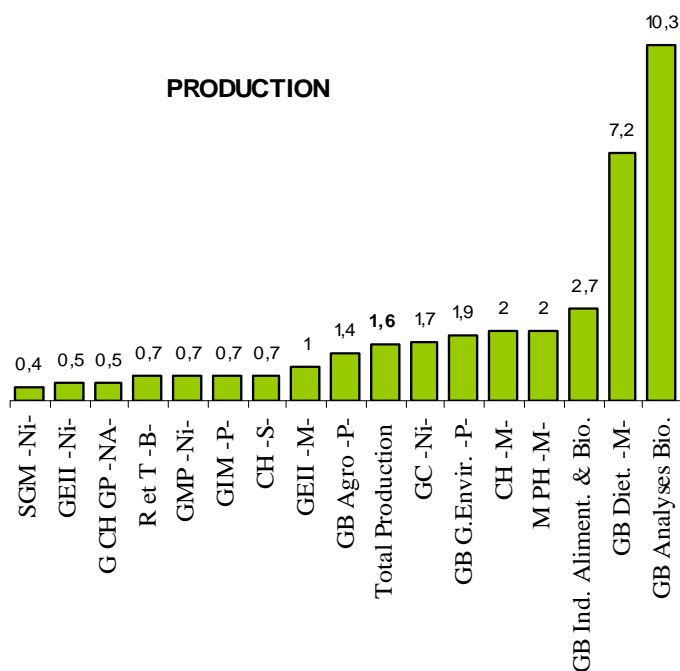


Dans le domaine de la production, les **néo bacheliers représentent 76,2 % des admis**. Ils perdent 5 pts dans le contingent des admis par rapport à l'année dernière. **La part des candidats du supérieur admis augmente significativement, + 5,7 pts**. Parmi les élèves de terminale, la présence des bacheliers S reste stable (70,8%) et s'impose. Les bacheliers technologiques qu'on retrouve majoritairement admis dans le domaine de la production sont les bacheliers STI avec 20,3% des propositions d'admission (+1,2 pt) : 96,6% des bacheliers STI ayant postulé sur un DUT ont été admis.

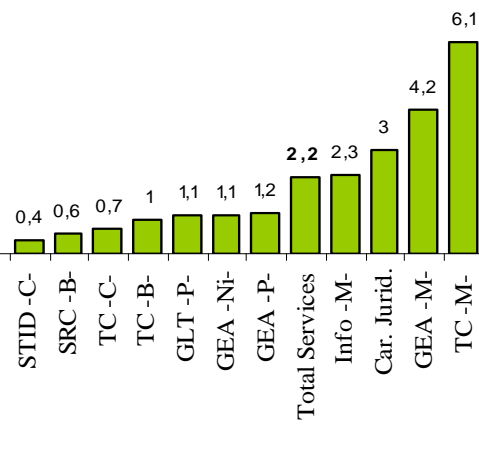
Dans le domaine des services, les néo-bacheliers restent majoritaires malgré une très légère baisse (- 1,4 pt). Les candidats du supérieur sont admis dans les mêmes proportions que l'année dernière, soit 16,1%. **Les bacheliers admis viennent en priorité de la filière ES (44%) et S (30%)**. Les quelques bacheliers technologiques admis sont en STG et représentent 20,6% du contingent des admis. Leurs taux d'admission demeurent faibles (38,9%).

Indice d'attractivité

PRODUCTION

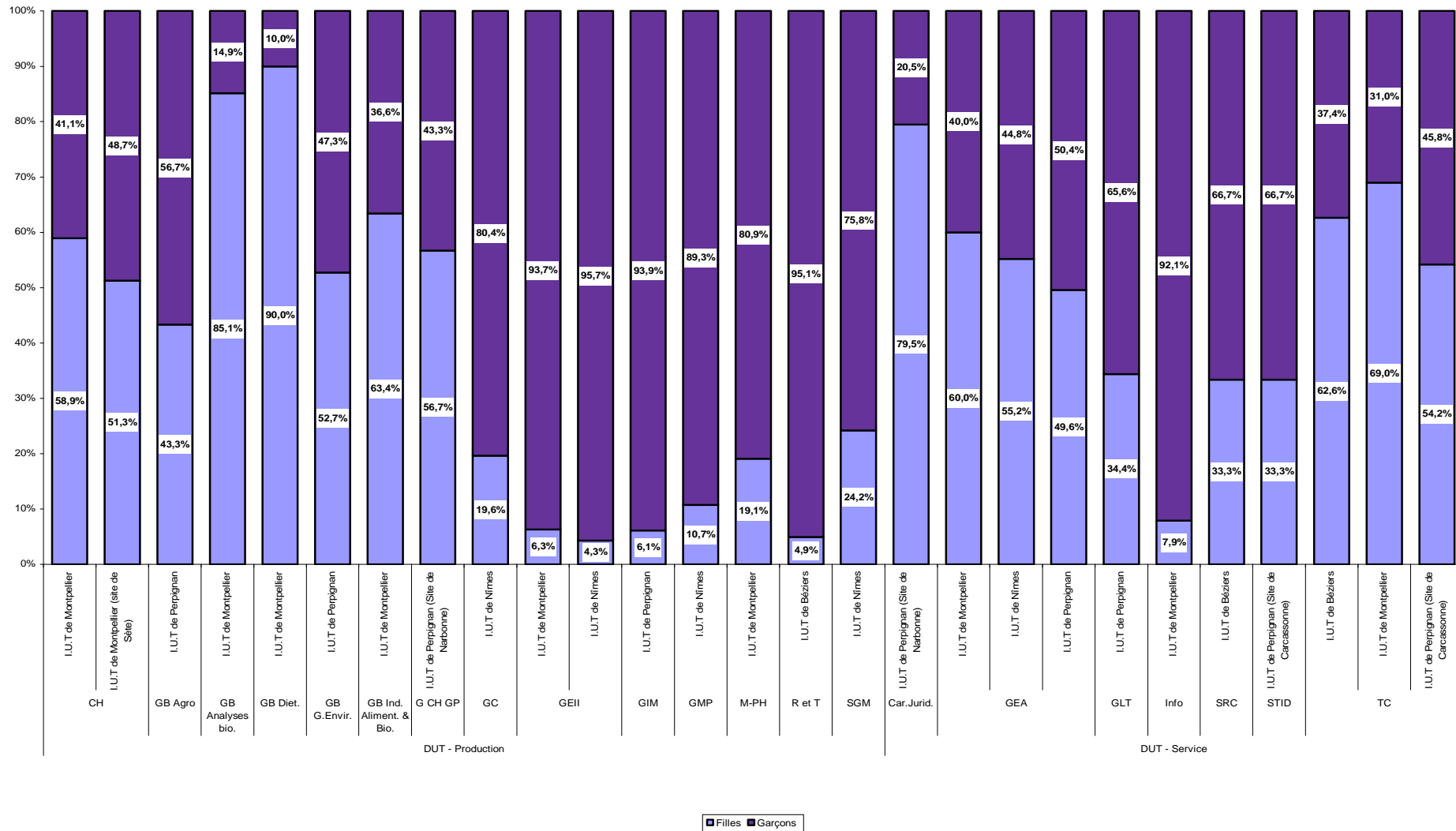


SERVICES



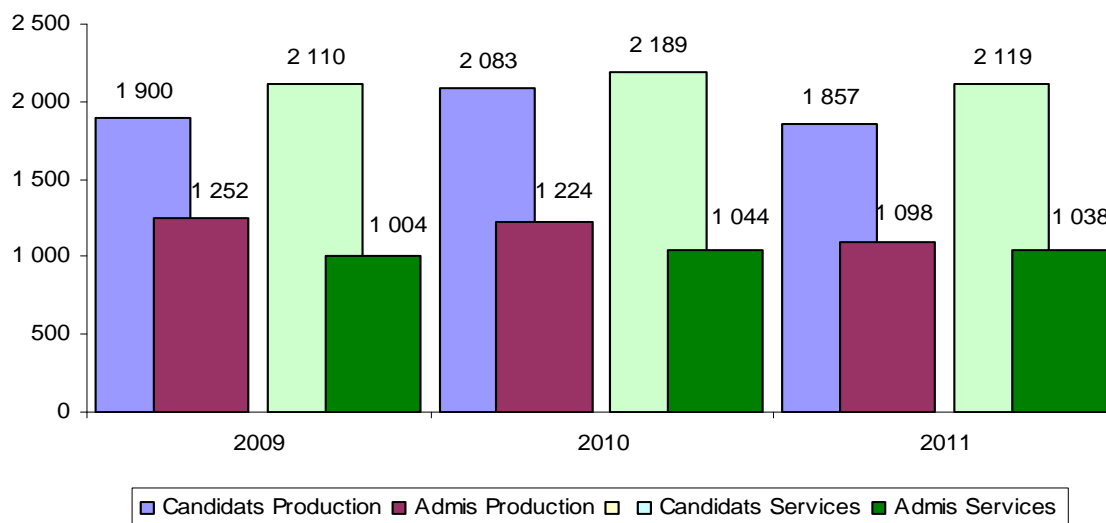
■ Indice d'attractivité = premiers voeux/places offertes

Les propositions d'admission...

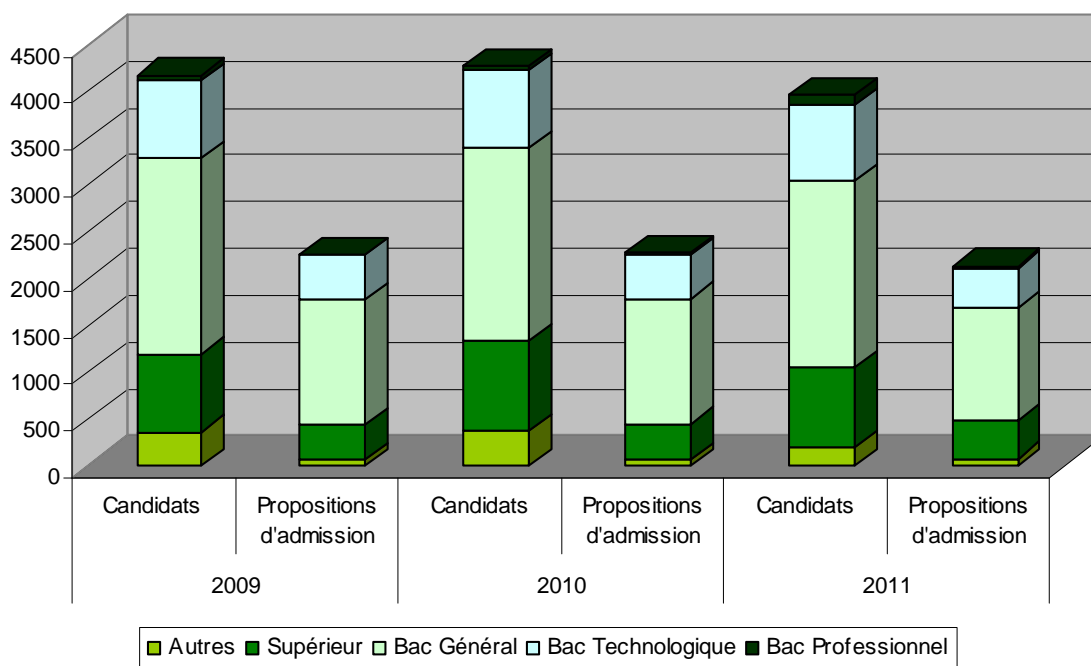


Une constante demeure, **les garçons sont majoritairement admis sur l'ensemble des DUT, 59,7%** ; à noter tout de même un léger recul cette année (-0,6 pt). Les propositions d'admission faites aux filles dans le domaine de la production sont stables 31,1 %. Dans le domaine des services, la variation est minime (+0,3 pt) : elles représentent ainsi 49,9% des admis. **Globalement, les garçons connaissent un meilleur taux d'admission que les filles 57,3% contre 49,1 %**. Il s'est amélioré de 1,4 pt pour ces derniers cette année. **Dans le domaine des services, les filles connaissent tout de même un meilleur taux d'admission que les garçons 52,6 % contre 45,8%**.

AFFECTATION EN IUT
SESSION 2011



Les candidatures en DUT entre 2009-2011 ont évolué en dents de scie que ce soit dans le domaine de la production ou dans le domaine des services. En effet, après avoir connu une augmentation des candidatures en 2010 (+ 653), la demande sur les DUT enregistre un recul (- 6,9%) en 2011. Entre 2009-2011, le nombre d'admis en DUT production diminue (- 154). Dans le domaine des services, le nombre d'admis a légèrement progressé entre 2009-2011 (+ 34). Le contingent des admis reste plus important dans le domaine de la production en 2011.



On observe une chute des candidatures des profils autres, - 50,1% entre 2009-2011. Pour les candidats venant du supérieur, après une augmentation des candidatures en 2010 (+ 129), on note une baisse en 2011 (- 115). On observe aussi une baisse progressive des candidatures des bacs généraux : entre 2009-2010, - 30 premiers vœux. Entre 2010-2011, - 58 premiers vœux. On observe la même évolution pour les bacheliers technologiques, une baisse des candidatures de 2009 à 2011 (- 28). Les candidatures des bacs professionnels bien que restant marginales ont été multipliées par deux entre 2009-2011.

Parmi les admis, ce sont les candidats du supérieur qui voient leur part s'accroître. Par contre, le nombre de bacheliers admis baisse entre 2009-2011 : - 112 admis pour les bacheliers généraux, - 69 admis pour les bacheliers technologiques.

* les candidatures se réfèrent aux premiers vœux.

Directeur de la publication :

Christian Philip,
Recteur de l'académie de Montpellier,
Chancelier des Universités

Résponsable de redaction :

Olivier Brunel CSAIO

Conception, réalisation : SAIO/SRD Rectorat

Courriel : ce.recsaio@ac-montpellier.fr

Tél : 04 67 91 48 70



MINISTÈRE DE
L'ÉDUCATION NATIONALE,
DE LA JEUNESSE
ET DE LA VIE ASSOCIATIVE

MINISTÈRE DE
L'ENSEIGNEMENT SUPÉRIEUR
ET DE LA RECHERCHE



Rectorat de l'Académie de Montpellier

31, rue de l'Université

CS 39004

34064 Montpellier cedex 2

Tel : 04 67 91 47 00

<http://www.ac-montpellier.fr/>