

Bilan de l'orientation fin de 3^{ème} dans l'académie de Montpellier Enseignement public / juin 2011

Les différents dispositifs de 3^{ème}

Répartition des élèves par dispositif

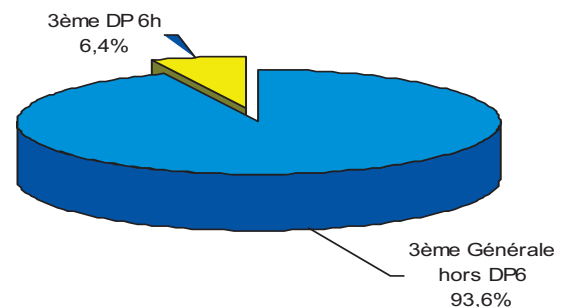
• Effectifs année 2010 – 2011 :

3^{ème} Générale hors DP6h : 23 670

3^{ème} DP 6H : 1 612

TOTAL : 25 282

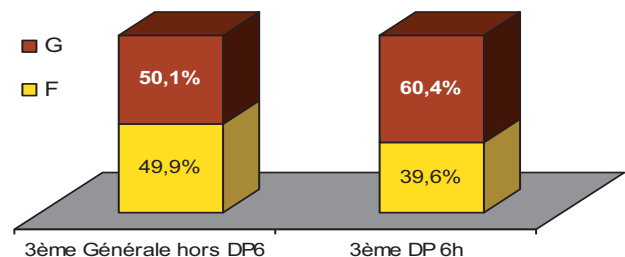
Les effectifs sont stables par rapport à l'an dernier. On note une baisse de la proportion d'élèves suivant le module DP6h (-0,9%).



Répartition par dispositif selon le genre

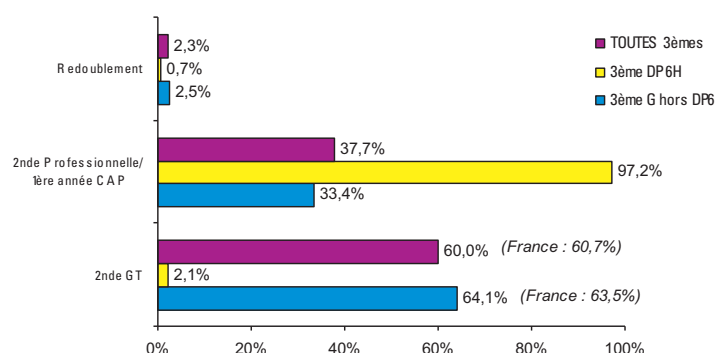
• On constate une mixité quasiment parfaite en 3^{ème} générale hors DP6H, mais une nette prédominance des garçons dans le dispositif DP6H.

• Les décisions d'orientation prononcées pour les élèves ayant suivi l'enseignement DP6H restent logiquement quasi exclusivement tournées vers la voie professionnelle, avec tout de même cette année une légère augmentation des décisions vers une 2^{ème} GT (+0,8 point).



Décisions d'orientation par dispositif

• Le taux d'orientation vers une 2^{ème} GT des élèves issus de 3^{ème} hors DP6 est en augmentation de près de 1% par rapport à l'an dernier, dépassant légèrement celui observé au niveau national (qui croît de 0,7%, pour atteindre 63,5%), à population équivalente. Si l'on considère l'ensemble des 3^{èmes}, les résultats académiques restent inférieurs aux résultats nationaux (60% contre 60,7%), en partie du fait d'une proportion plus importante d'élèves en 3^{ème} DP6H dans l'académie (6,4% de l'effectif contre 4% en France).



Données sources

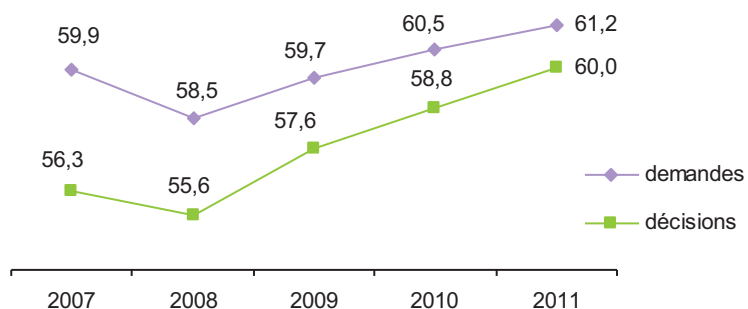
Résultats de l'enquête annuelle sur l'orientation de la Direction Générale de l'Enseignement Scolaire, renseignée par chaque établissement en juin 2011

Évolution du dialogue entre demandes et décisions à l'issue de la 3^{ème}

Les données concernent l'ensemble de l'effectif de 3^{ème}, sans distinction de dispositif

Vers la classe de 2^{nde} GT

• Les demandes d'orientation vers la 2^{nde} générale et technologique augmentent de 0,7 point (mais restent inférieures de 0,7 point aux demandes nationales) et les décisions de 1,2 point (le plus haut niveau observé à population de référence équivalente). L'écart entre demandes et décisions d'orientation continue à se réduire, pour atteindre 1,2 point, conforme à ce que l'on observe au niveau national (1,1 point).

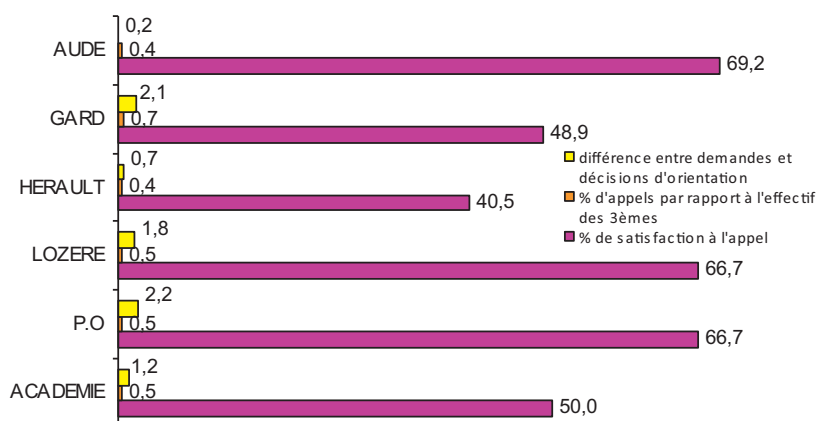


Appel pour le passage en 2^{nde} GT ou professionnelle

• 126 demandes d'appel ont été formulées pour le passage en 2^{nde} générale et technologique, interrompant le mouvement de baisse amorcé en 2007 (21% de dossiers déposés de plus qu'en 2010).

La proportion de familles faisant appel en cas de désaccord augmente fortement (41,7% contre 23,8% l'an passé), malgré la poursuite de la réduction des écarts entre demandes et décisions d'orientation.

Le taux moyen de satisfaction de l'appel est de 50%. Les écarts inter-départementaux sont relativement importants puisqu'ils sont au maximum de 28,7 points. Le taux de satisfaction le plus élevé (69,2%) est observé dans l'Aude, département qui présente pourtant le plus faible écart entre demandes et décisions (0,2 point) mais également l'une des plus faibles proportions d'appel par rapport à l'effectif.



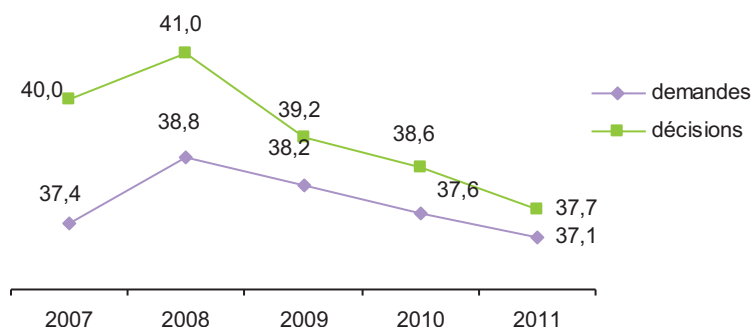
Redoublement 3^{ème}

• La décrue des demandes et décisions de redoublement amorcée en 2007 se poursuit cette année encore. Les demandes et les décisions sont conformes à ce que l'on observe au niveau national (respectivement 1,6 et 2,4% en France).



Orientations en 2^{nde} professionnelle/ 1^{ère} année de CAP

• On note une légère baisse des demandes et décisions d'orientation vers la voie professionnelle (respectivement -0,5 et -0,9 point), l'un et l'autre restant supérieurs à ce que l'on observe au niveau national (36,5 et 36,9%)

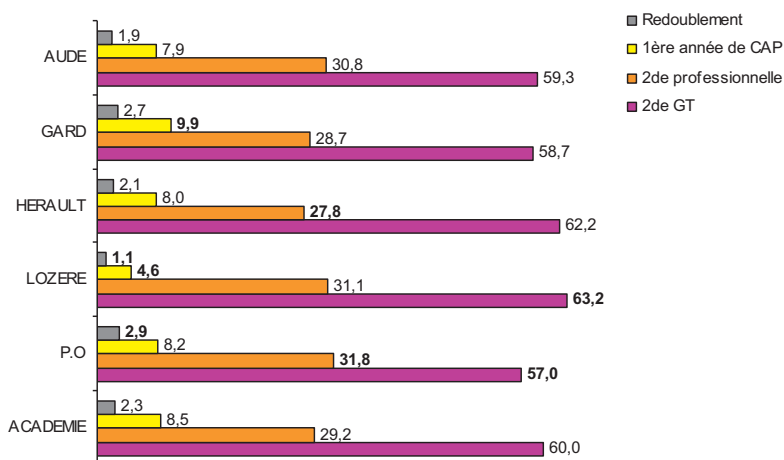


Décisions d'orientation par département

Les chiffres en gras marquent les extrêmes dans chaque voie d'orientation.
 Dans chaque département le total des orientations égale 100

Décisions d'orientation fin de 3^{ème}

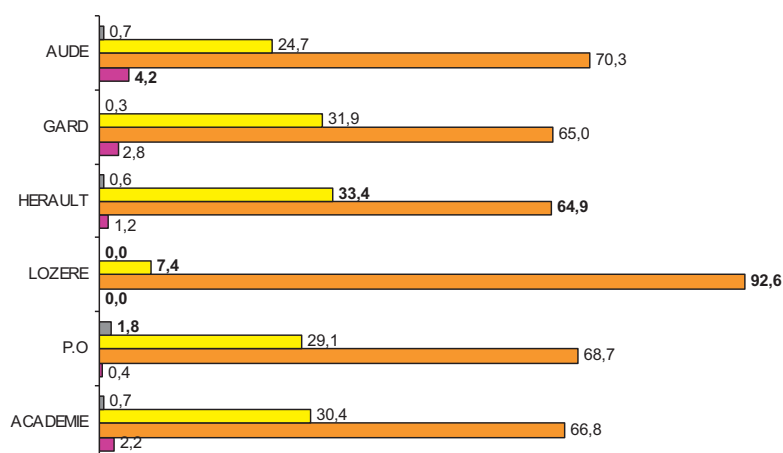
- Les différences inter-départementales restent peu marquées avec des écarts à la moyenne compris, pour les orientations vers la 2nde GT, entre -3 dans les Pyrénées Orientales et +3,2 points en Lozère, entre -1,4 dans l'Hérault et +2,6 points dans les Pyrénées Orientales pour les orientations vers une 2nde professionnelle. La Lozère se distingue par la faible part des décisions vers une 1^{ère} année de CAP (près de moitié moins que la moyenne académique), les autres départements se situant, par rapport à cette moyenne, entre -0,6 dans l'Aude et +1,4 point dans le Gard.



Décisions d'orientation fin de 3^{ème} DP 6H

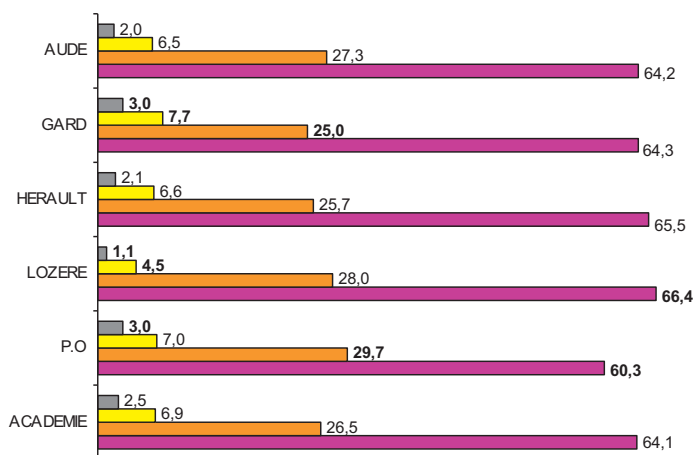
- Le taux de décisions de redoublement à l'issue d'une 3^{ème} DP 6H reste très faible dans les différents départements. Le taux d'orientation en 2nde GT continue d'augmenter, tout en restant marginal (2,2%).

L'Aude, l'Hérault et le Gard voient baisser leurs décisions d'orientation vers une 2nde professionnelle (respectivement -2,7, -1,7 et -1,1) au profit de la 1^{ère} année de CAP pour les premiers et de la 2nde GT pour le Gard. La Lozère et les Pyrénées Orientales augmentent au contraire leur taux de décisions d'orientation vers cette voie (respectivement + 9,3 et + 2 points).



Décisions d'orientation fin de 3^{ème} hors DP 6H

- Si l'on ne considère que les effectifs de 3^{ème} hors DP 6H, on note que l'ensemble des départements, exception faite des Pyrénées Orientales, se situe au delà de 64% de décisions d'orientation vers la 2nde GT, avec une moyenne académique légèrement supérieure à la moyenne nationale (64,1 vs 63,5). Par rapport à 2010, la Lozère et les Pyrénées Orientales voient décroître ce taux d'orientation (respectivement -6 et -2,4 points). C'est dans les Pyrénées Orientales que l'on trouve le plus de décisions d'orientation vers une 2nde professionnelle et dans le Gard celles vers le CAP.

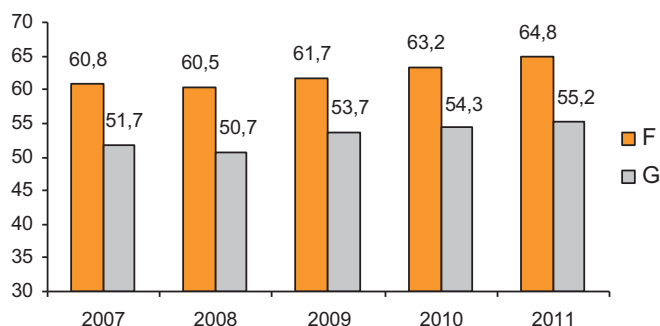


Évolution des décisions d'orientation

Pour chaque année, la somme des pourcentages (voie générale et technologique + voie professionnelle + redoublement) est égale à 100 pour les filles et à 100 pour les garçons, ce qui rend possible la comparaison des orientations en fonction du genre.

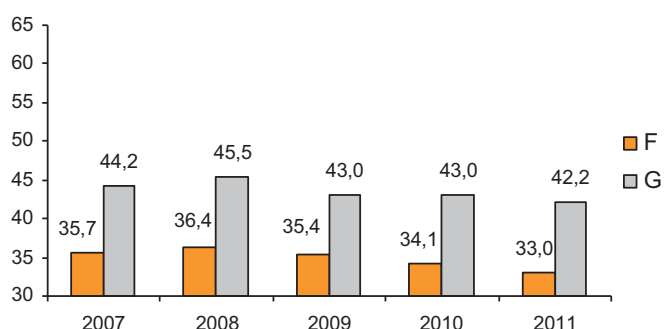
La voie générale et technologique

• En 2011, le taux de décisions d'orientation vers la 2nde Générale et Technologique est le plus élevé de ces 5 dernières années, tant pour les filles que pour les garçons, la progression étant toutefois plus marquée chez les premières (+1,6 point vs 0,9).



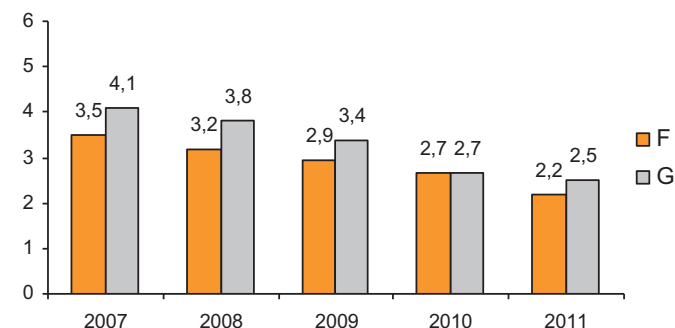
La voie professionnelle

• Cette augmentation des orientations vers la voie générale et technologique se fait principalement au détriment de la voie professionnelle tant pour les filles que pour les garçons.



Le redoublement

• Le redoublement décroît plus vite pour les filles que pour les garçons.



En 2011, comparaison des décisions garçons et des décisions filles

• Les décisions d'orientation différencient les parcours filles/garçons : les filles vont plus souvent en 2nde GT que les garçons (+ 9,6 points) et moins souvent vers la 2nde professionnelle (-5,9 points) ou la 1^{ère} année de CAP (-3,3).

