

SAIO

Bilan de l'admission en **D**iplôme **U**niversitaire de **T**echnologie (**DUT**)

RETROUVEZ MOI SUR LE SITE DE L'ACADÉMIE À L'ADRESSE :
WWW.AC-MONTPELLIER.FR/CID87419/LES-CHIFFRES-ORIENTATION.HTML

Recrutement des Instituts Universitaires de Technologie

Cette étude fait état de l'admission en DUT dans les instituts universitaires de technologie de l'académie de Montpellier sur le rentrée 2018, première année de mise en œuvre de la nouvelle procédure d'admission dans l'enseignement supérieur via la plateforme Parcoursup. Dans ce contexte, la comparaison avec les enquêtes précédentes est délicate.

Il est à rappeler que la politique de recrutement des IUT de l'académie s'inscrit dans une convention cadre renouvelée sur la promotion de la voie technologique afin d'assurer un accueil plus important des bacheliers technologiques au sein des DUT.

Résultats Globaux

En 2018, **28 215 candidats ont formulés au moins un vœu sur un DUT de l'académie de Montpellier.** L'ensemble de ces candidats ont confirmé 41 441 vœux sur Parcoursup dans le cadre de la phase principale. 55 % des vœux confirmés portent sur les spécialités du domaine de la production. Les candidats ont exprimé en moyenne 1,4 vœu. Cette moyenne diffère peu d'un domaine à l'autre.

Les élèves scolarisés en terminale représentent la majorité des candidats, soit 82,9 %. Le rayonnement géographique des DUT de l'académie dépasse le territoire de l'académie puisque 65 % des vœux confirmés sont formulés par des candidats scolarisés ou domiciliés hors de l'académie. Parmi ces derniers, 12 % viennent de l'académie limitrophe de Toulouse.

Au cours de la phase principale de Parcoursup, 9 511 propositions d'admission ont été déclenchées. **7 431 candidats ont reçu au moins une proposition d'admission sur un DUT de l'académie.** Certain candidats ont bénéficié de plusieurs propositions sur des DUT de l'académie. Au 5 septembre, 1 966 propositions ont été acceptées par les candidats.

L'OFFRE DE FORMATION EN IUT

Dans l'académie de Montpellier, 4 IUT sont implantés avec 2 sites délocalisés. L'offre de formation couvre 23 spécialités différentes proposées sur 29 départements. On retrouve 16 spécialités différentes dans le domaine de la production et 7 spécialités dans le domaine des services. En 2018, l'option gestion urbaine a été ouverte pour le DUT carrières sociales. Cette année, 2 115 places étaient offertes sur la plateforme. Cependant, cette capacité d'accueil est à relativiser avec la prise en compte des redoublants sur certains départements.

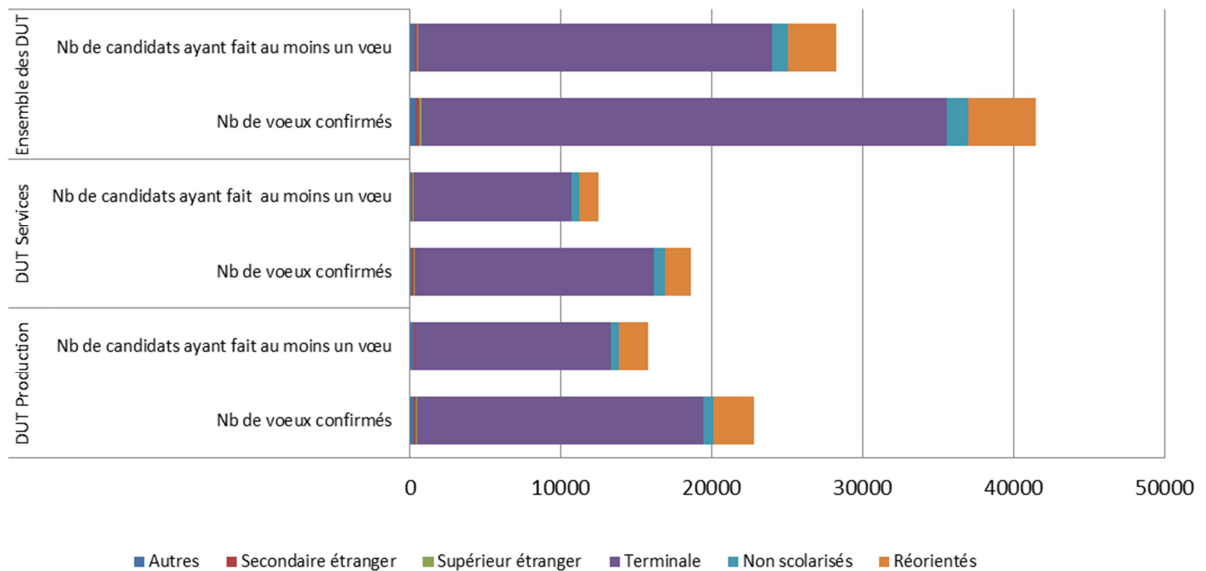
Départements	Ville	Places offertes	Tous vœux*	Présents à la rentrée**
Chimie (CH)	Montpellier	104	1 663	111
	Sète	68	829	73
Génie biologique opt. génie de l'environnement (GB Envir.)	Perpignan	39	968	45
Génie biologique opt. agronomie (GB Agro.)	Perpignan	39	813	38
Génie biologique opt. analyses biologiques et biochimiques (GB)	Montpellier	46	3 500	108
Génie biologique opt. diététique (GB Diet)	Montpellier	26	1639	
Génie biologique opt. industries agrolimentaires et biologiques (GB I)	Montpellier	40	1101	
Génie chimique, génie des procédés Option bio-procédés (G CH)	Narbonne	32	395	30
Génie civil- Construction durable (GC)	Nîmes	120	1 863	138
Génie électrique et informatique industrielle (GEII)	Montpellier	120	1336	121
	Nîmes	95	756	105
Génie industriel et maintenance (GIM)	Perpignan	56	485	55
Génie mécanique et productique (GMP)	Nîmes	116	1401	111
Informatique (Info)	Montpellier	150	2 180	157
Mesures physiques (M-PH)	Montpellier	104	1 594	115
Réseaux et télécommunications (R et T)	Béziers	52	424	59
Métiers du multimédia et de l'internet (MMI)	Béziers	74	1183	78
Science et génie des matériaux (SGM)	Nîmes	78	635	71
Total Production		1 359	22 765	1 415
Carrières juridiques (Car.jurid.)	Narbonne	84	1 943	101
Carrières sociales opt. services à la personne (Car.soc. services)	Béziers	13	547	17
Carrières sociales opt. Gestion urbaine (Car.soc gestion urbaine)	Béziers	28	303	13
Gestion des entreprises et des administrations (GEA)	Montpellier	112	4 323	100
	Perpignan	103	1331	132
	Nîmes	80	1651	104
Gestion logistique et transport (GLT)	Perpignan	56	394	53
Statistique et informatique décisionnelle (STID)	Carcassonne	32	372	32
	Béziers	84	1424	89
Techniques de commercialisation (TC)	Carcassonne	54	1 249	58
	Montpellier	110	5 102	149
Total services		756	18 639	848
Total production + services		2 115	41 404	3 303

*Tous vœux = vœux confirmés

** L es présents a la rentrée avec les redoublants sur certains départements.

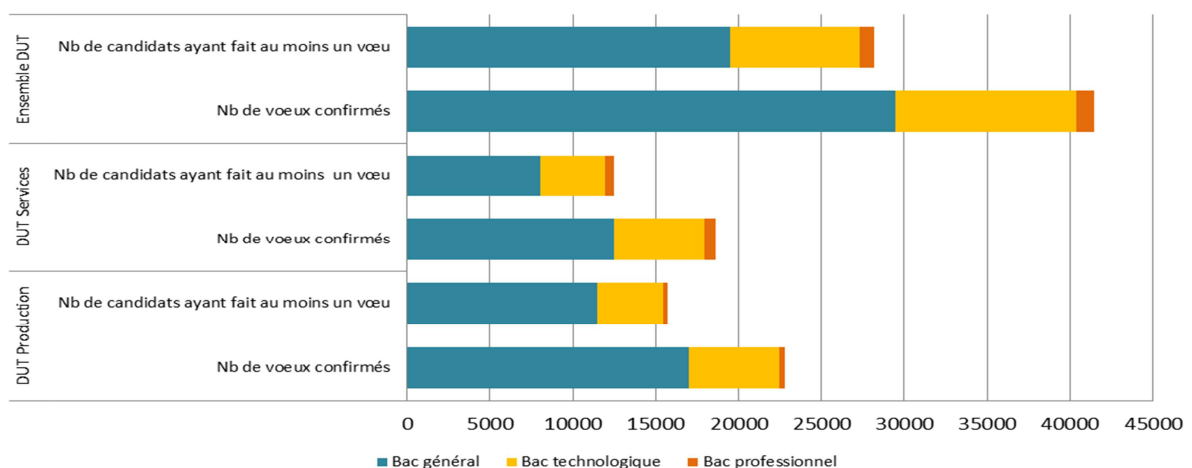
I LES CANDIDATS

Le profil des candidats et des vœux confirmés



Les élèves scolarisés en terminale constituent le contingent majoritaire des candidats que ce soit dans le domaine de la production ou des services. Ils formulent en moyenne 1,5 vœu sur un DUT de l'académie. On n'observe aucune différence entre les deux domaines. Les candidats en réorientation sont à distinguer puisqu'ils constituent tout de même 10,8 % des vœux confirmés sur l'ensemble des DUT et 11,2 % des candidats ayant fait au moins un vœu sur un DUT. Leur présence parmi les candidats est plus importante dans le domaine de la production où ils représentent 12,2 % des candidats ayant fait au moins un vœu et 12 % des vœux confirmés. Dans le domaine des services, 10 % des candidats sont en réorientation et expriment 9,4 % des vœux confirmés. Les autres profils sont peu représentés, on note cependant que 3,4 % des vœux confirmés sont exprimés globalement par des candidats non scolarisés. On observe peu de différences dans la moyenne de vœux quel que soit le profil des candidats.

Le bac d'origine des candidats et des vœux confirmés

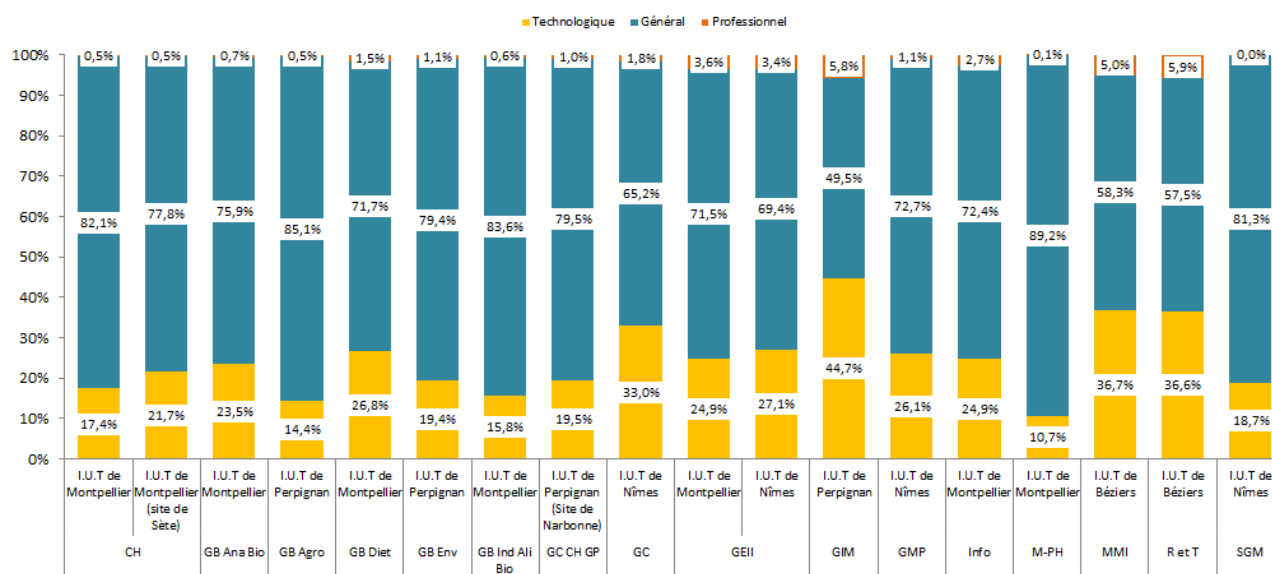


Sur l'ensemble des DUT, 19 495 bacheliers généraux ont émis au moins un vœu. Ils représentent le contingent de candidats le plus important. Ils formulent 29 434 des vœux confirmés, soit 71 %. Les bacheliers technologiques sont 7 843 à émettre au moins un vœu en DUT. Ils expriment 26,4 % des vœux confirmés. La proportion de bacheliers professionnels candidats sur un DUT reste anecdotique (ils formulent uniquement 2,6 % des vœux confirmés). La présence des bacheliers généraux est plus importante dans le domaine de la production que dans le domaine des services : ils sont 72,7 % des candidats ayant fait au moins un vœu sur ce type de formation avec 74,4 % des vœux confirmés contre 64,5 % de candidats et 66,9 % de vœux confirmés dans le domaine du tertiaire. La part des bacheliers technologiques est plus importante dans le domaine des services, ils représentent 31 % des candidats ayant fait au moins un vœu et expriment 29,5 % des vœux confirmés. Le poids des bacheliers professionnels est aussi plus important dans le domaine des services que dans la production : 4,5 % de candidats avec 3,6 % des vœux.

Les bacheliers généraux formulent sensiblement plus de vœux que les bacheliers technologiques et professionnels avec 1,5 vœu en moyenne. Mais quel que soit le bac d'origine observé, la moyenne de vœux est identique dans les deux domaines.

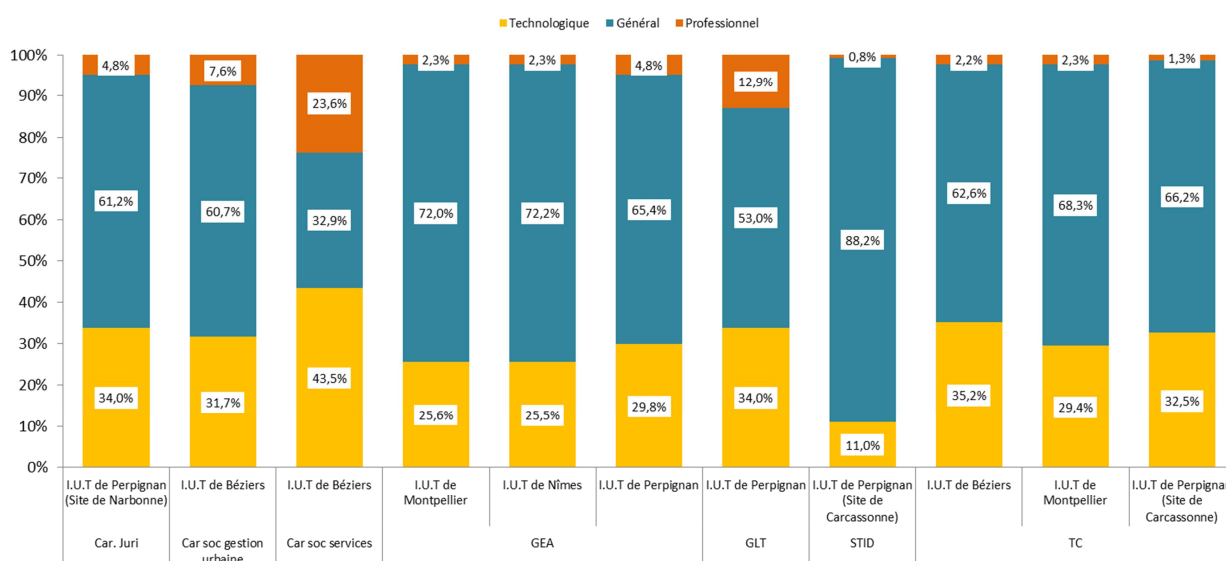
Dans le détail ... Le bac d'origine des candidats selon les départements

Dans le domaine de la production



Les bacheliers généraux sont majoritaires dans le contingent des candidats sur l'ensemble des spécialités du domaine de la production. On repère cependant sur certains départements une présence notable des bacheliers technologiques : génie civil (33%), métiers du multimédia et de l'internet (36,7 %) et réseaux et télécommunications (36,6 %). Leur poids est particulièrement important en génie industriel et maintenance avec 44,7 %. Par contre, on enregistre une faible demande de leur part sur le département de mesures physiques (10,7 %). Globalement, la part des bacheliers professionnels candidats est très faible mais on peut les distinguer sur les spécialités métiers du multimédia et de l'internet (5 %) et génie industriel et électrique (3,5 %).

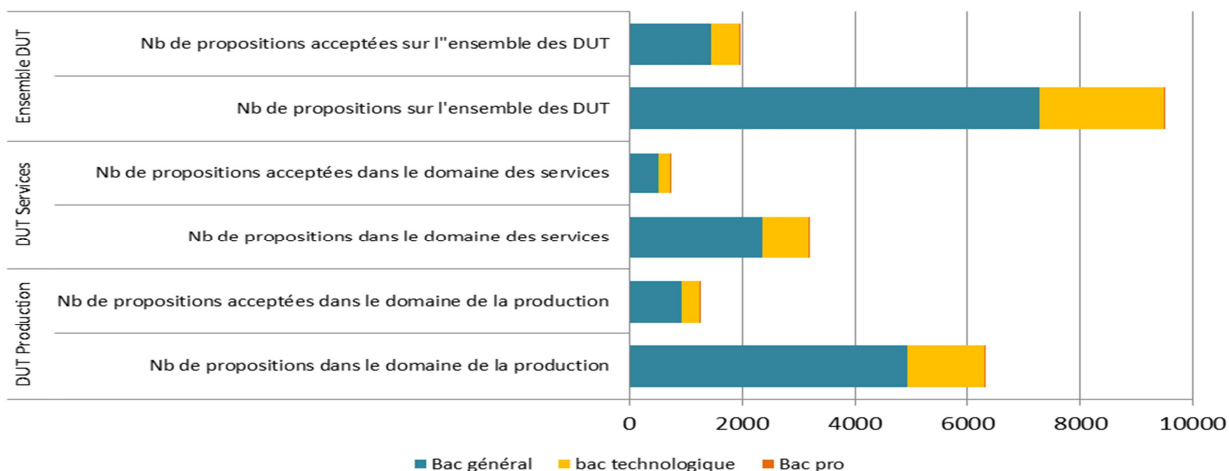
Dans le domaine des services



On retrouve aussi les bacheliers généraux majoritaires parmi les candidats dans le domaine des services. On constate cependant la présence plus importante des bacheliers technologiques dans ce domaine. Elle dépasse les 30 % dans plusieurs départements : Carrières juridiques, carrières sociales, gestion logistique et transport et techniques de commercialisation. Dans le département de carrières sociales option services à la personne, les bacheliers technologiques sont majoritaires, ils représentent 43,5 % des candidats. C'est aussi sur cette spécialité qu'on rencontre la proportion la plus importante de bacheliers professionnels candidats. La demande sur le département statistique et informatique décisionnelle est très homogène puisque les bacheliers généraux constituent 88,2 % du contingent des candidats.

II LES PROPOSITIONS D'ADMISSION

Répartition des propositions d'admission selon le bac d'origine



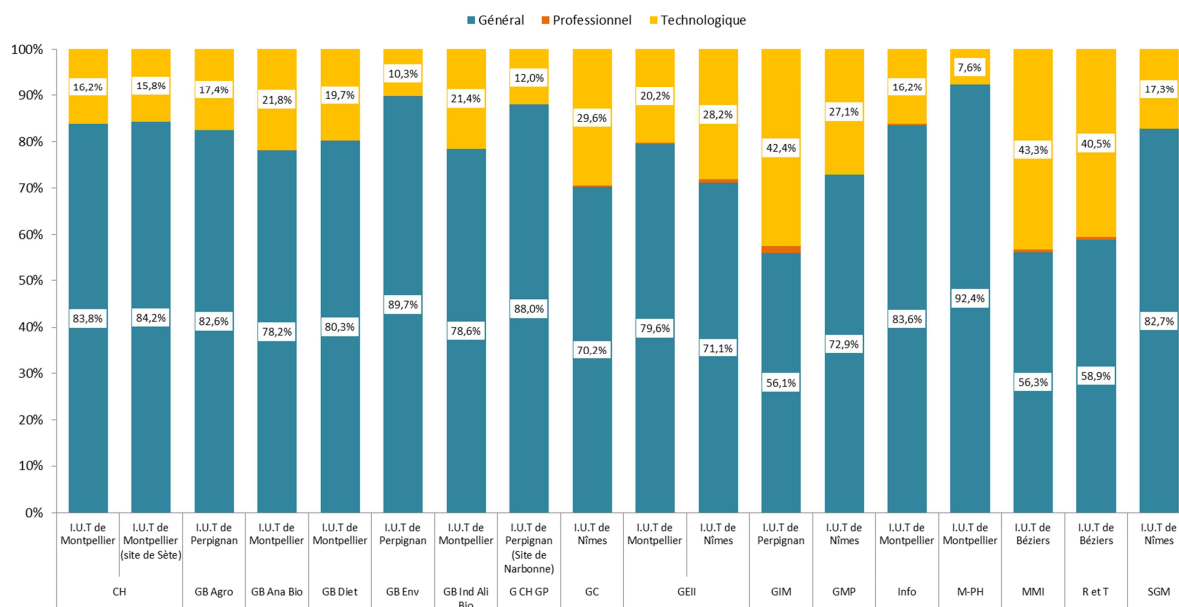
Les candidats scolarisés en terminale reçoivent une part importante des propositions d'admission, soit 88,5 %. 20,7 % de ces propositions ont été acceptées. Ils représentent ainsi 88 % des admis sur l'ensemble des DUT. Cette majorité est écrasante dans le domaine des services puisque les élèves de terminale ont reçu 90,1 % des propositions d'admission et représentent 89,7 % des admis avec un taux d'acceptation de 22,7 %. Dans le

domaine de la production, la part des candidats en réorientation est plus importante que dans le domaine des services, ils bénéficient de 10,9 % des propositions d'admission (contre 7,5 %) mais leur taux d'acceptation est inférieur aux élèves de terminale, 17,2 %. Leur proportion parmi les admis demeure supérieur à 10 %. La présence des candidats non scolarisés est anecdotique parmi les admis.

Lorsqu'on s'intéresse au bac d'origine des candidats, les bacheliers généraux constituent la population majoritairement admise ; ils ont ainsi reçu 76,6 % des propositions d'admission. Parmi les propositions acceptées, cette représentation s'amenuise sensiblement : 73,1 %. Les bacheliers technologiques ont bénéficié de 23,1 % des propositions d'admission. Leur présence s'accroît parmi les propositions acceptées puisqu'ils représentent 26,3 % des propositions acceptées. Globalement, leur taux d'acceptation est supérieur à celui des bacheliers généraux, 23,5 % contre 19,7 %. Lorsqu'on compare les domaines, on constate un poids plus important des bacheliers technologiques en termes de propositions d'admission et de propositions acceptées dans le domaine des services : ils reçoivent 25,8 % des propositions sur ces dernières spécialités contre 21,7 % des propositions dans le domaine de la production. La proportion des bacheliers technologiques s'accroît parmi les propositions acceptées que ce soit dans le domaine de la production (25,2 %) ou dans le domaine des services (28,1 %). Les bacheliers technologiques ont donc tendance à accepter plus que les bacheliers généraux les propositions faites en DUT.

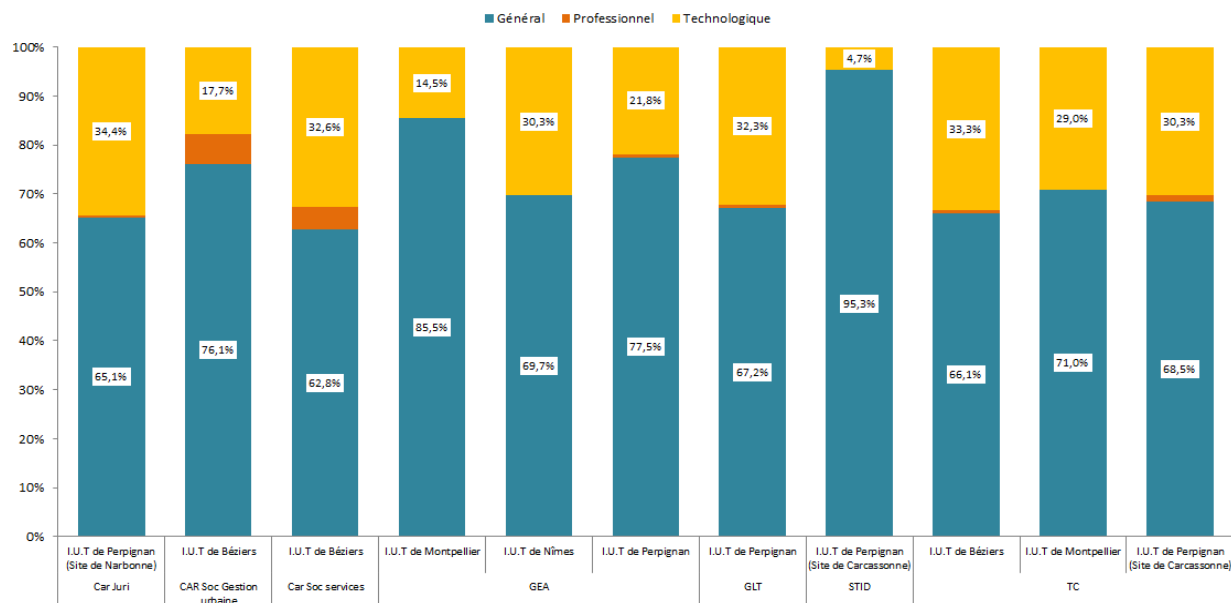
Dans le détail... le bac d'origine des admis selon les départements

Dans le domaine de la production



Sur une majeure partie des départements de la production, les bacheliers généraux ont reçu près de 80 % des propositions d'admission. On constate cependant, pour quelques départements où la proportion de bacheliers technologiques candidats était plus importante, une part notable de candidats technologiques ayant eu au moins une proposition : génie industriel et maintenance (42,4 %), métiers du multimédia et de l'internet (43,3 %), réseaux et télécommunications (40,5 %).

Dans le domaine des services



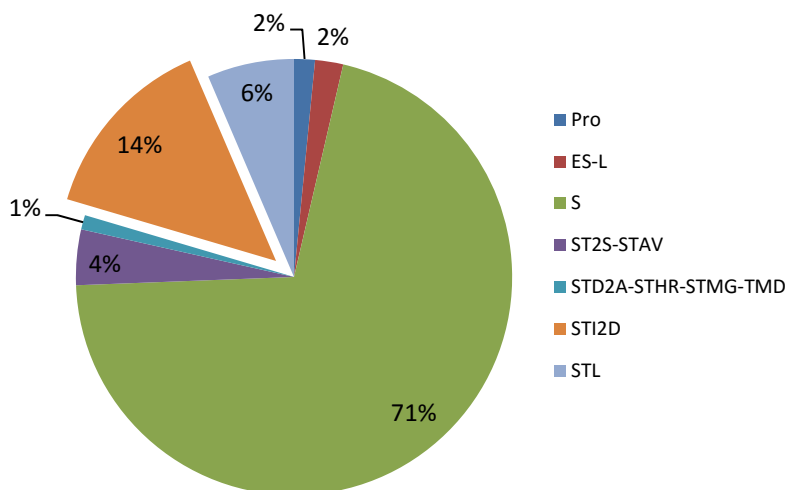
Dans le domaine des services, on observe les mêmes tendances que dans le domaine de la production : une majorité de bacheliers généraux admis. Les proportions constatées sont cependant moins importantes que dans le domaine de la production et se concentrent autour des 70 % sur plusieurs départements. Sur la spécialité statistique et informatique décisionnelle où les bacheliers technologiques se portaient peu candidats, le recrutement s'est réalisé essentiellement sur un vivier de bacheliers généraux (95,3%). On note que sur certains départements où les bacheliers technologiques étaient plus présents en tant que candidats, leur proportion parmi les admis dépasse les 30 % : carrières juridiques (34,4 %), carrières sociales option services à la personne (32,6 %), gestion logistique et transport (32,3 %), techniques de commercialisation (30,7 %).

III CANDIDATURES ET PROPOSITIONS DES ELEVES DE TERMINALE

Dans le domaine de la production

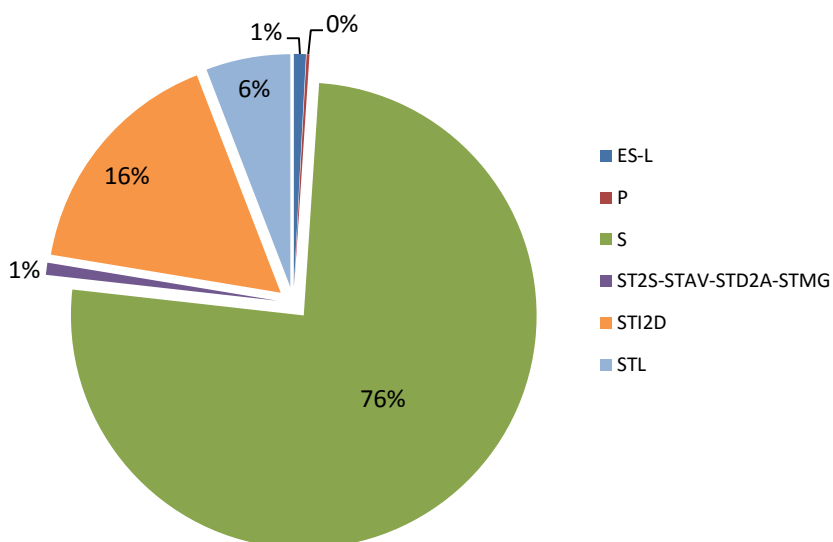
Les vœux confirmés par les élèves de terminale candidats sur un DUT production émanent majoritairement des terminales S (71 %). Parmi les vœux confirmés par des terminales technologiques, la filière STI2D est la plus représentée avec 14 %. Seuls 6 % des vœux confirmés sont formulés par des terminales STL, leurs poursuites d'études en DUT étant très ciblées.

Candidatures DUT Production



Propositions DUT Production

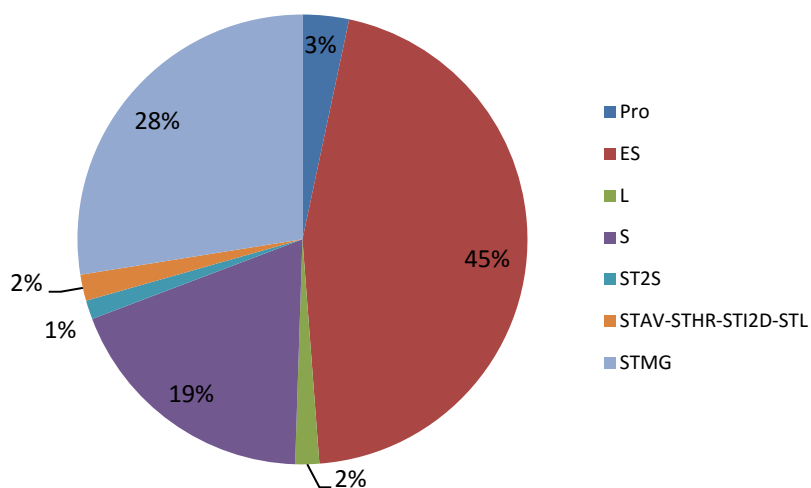
Les élèves de terminale S reçoivent la masse principale des propositions faites aux élèves de terminale. On observe pour les terminales STI2D une proportion sensiblement plus importante de propositions que de vœux confirmés. Les terminales STL ont reçu un volume de propositions à hauteur du volume de leurs vœux confirmés.



Dans le domaine des services

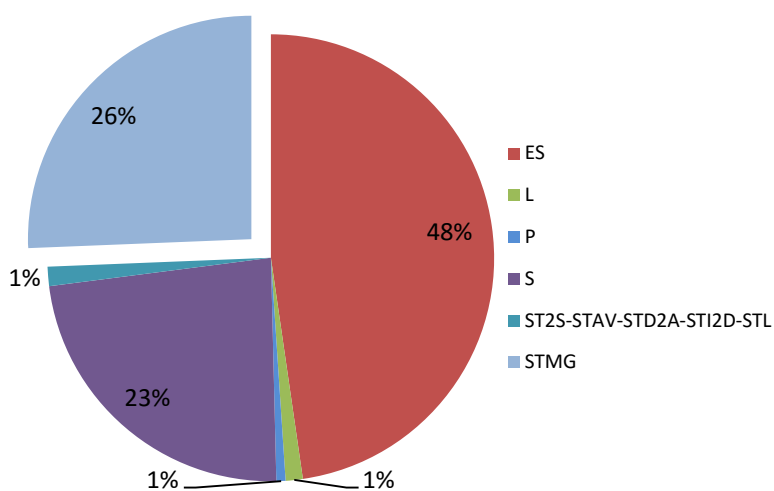
On observe dans le domaine des services, une plus grande diversité dans l'origine scolaire des vœux confirmés par les élèves de terminale ; elle se concentre cependant sur trois populations : 45 % des vœux confirmés proviennent de terminale ES, 28 % de terminale STMG et 19 % de terminale S.

Candidatures DUT Services



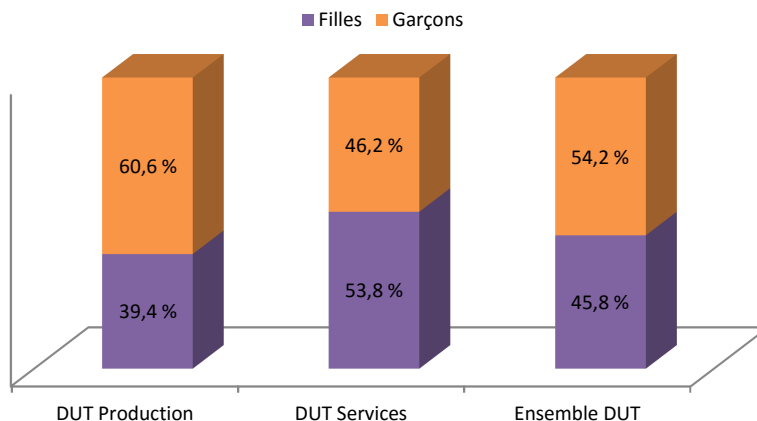
Parmi le volume de propositions distribuées, les terminales ES ont reçu 48 % et les terminales S 23 %. Leur poids dans les propositions déclenchées est légèrement supérieur à leur poids parmi les élèves de terminale candidats. Les terminales STMG ont reçu 26 % des propositions déclenchées, acceptées ou pas.

Propositions DUT Services



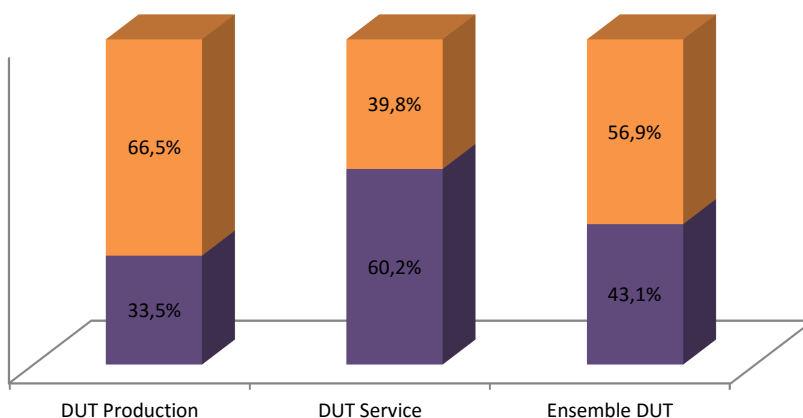
Les candidats

45,8 % des candidats ayant fait au moins un vœu sur un DUT sont des filles. Dans le domaine des services, elles constituent la majorité du contingent des candidats avec 53,8 %. Leur présence dans le domaine de la production est moins importante : elles sont 39,4 % à émettre au moins un vœu sur ces spécialités. L'écart de représentation entre les filles et les garçons est plus important dans le domaine de la production que dans le domaine des services (21,1 pts contre 7,6 pts).



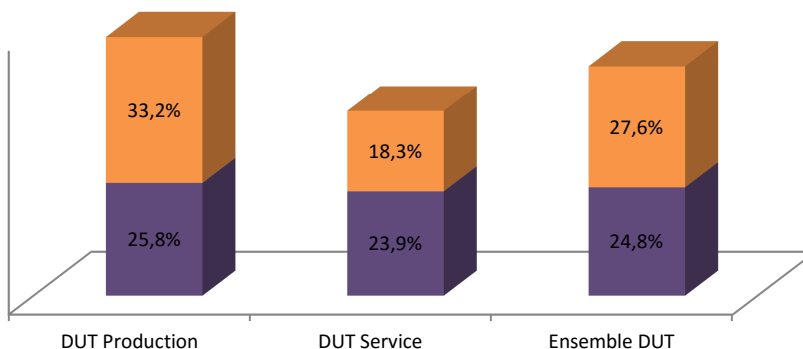
Les propositions

Les filles reçoivent globalement 43,1 % des propositions d'admission en DUT. Dans le domaine des services, elles bénéficient de la majorité des propositions d'admission alors que dans le domaine de la production, ce sont les garçons, avec 66,5 %.



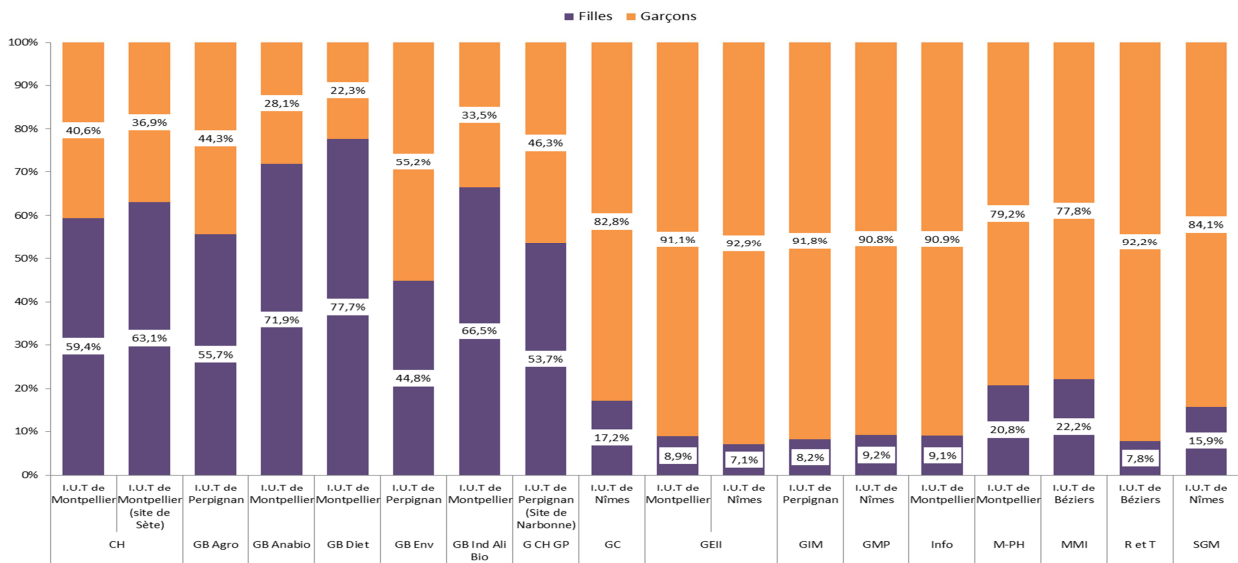
Rapport admission/candidats

Les filles connaissent globalement un taux d'admission inférieur aux garçons en DUT : 24,8 % contre 27,6 %. On observe cependant une différence selon les domaines. Les filles bénéficient d'un meilleur taux d'admission dans le domaine de la production que dans celui des services. Ce sont les garçons qui enregistrent le taux d'admission le plus élevé et cela dans le domaine de la production.



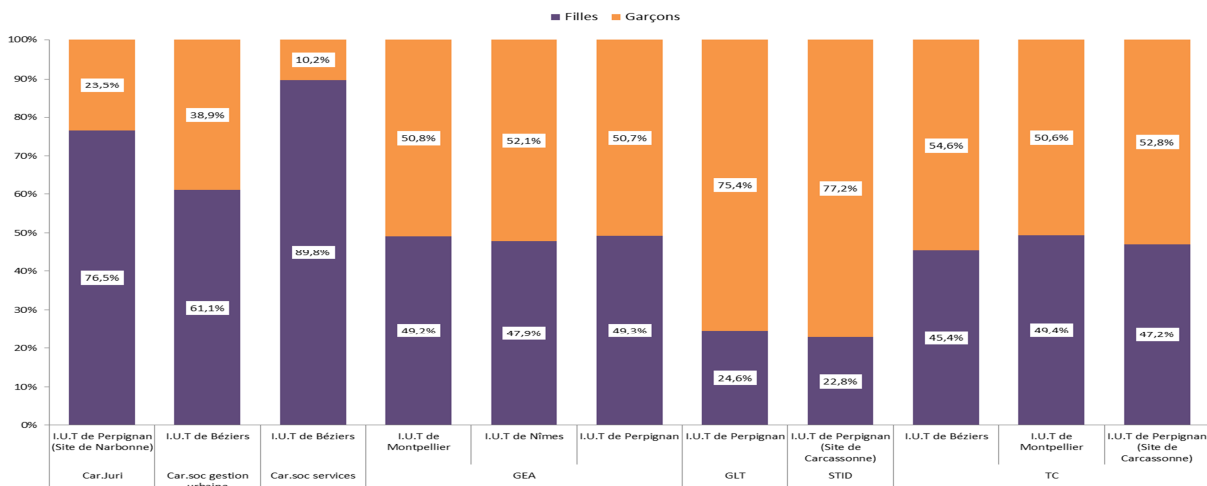
Dans le détail ... Les candidats selon le genre

Dans le domaine de la production



On repère que les filles postulent en plus grand nombre sur certaines spécialités de la production. Elles représentent plus de 60 % des candidats sur les départements de chimie et de génie biologique et plus de 77 % sur l'option diététique. Elles sont peu présentes parmi les candidats dans les départements de génie électrique et informatique industrielle (près de 8 %) et réseaux et télécommunications (7,8 %).

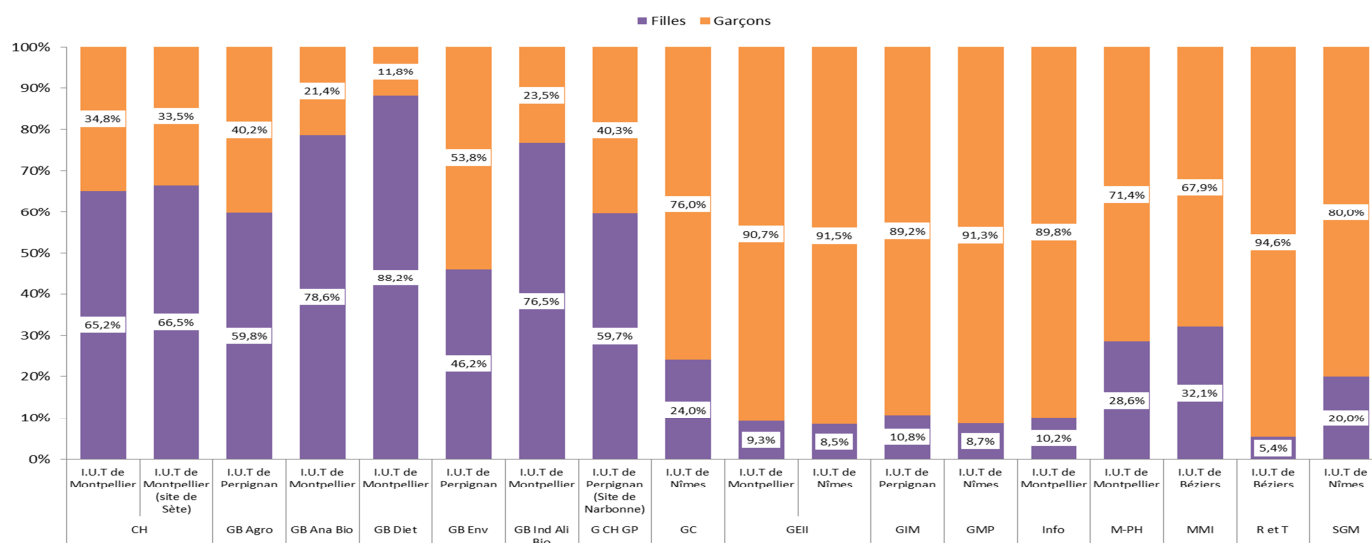
Dans le domaine des services



Globalement dans ce domaine, les filles constituent une part majoritaire des candidats. Cependant leur poids est plus prégnant dans certains départements : il dépasse les 60 % dans les DUT carrières sociales et carrières juridiques. Par contre, les garçons constituent la part la plus importante des candidats sur les spécialités de gestion des entreprises et administrations et techniques de commercialisation. Leur présence est écrasante dans les départements de gestion logistique et transport (75,4 %) et statistique et informatique décisionnelle (77,2 %)

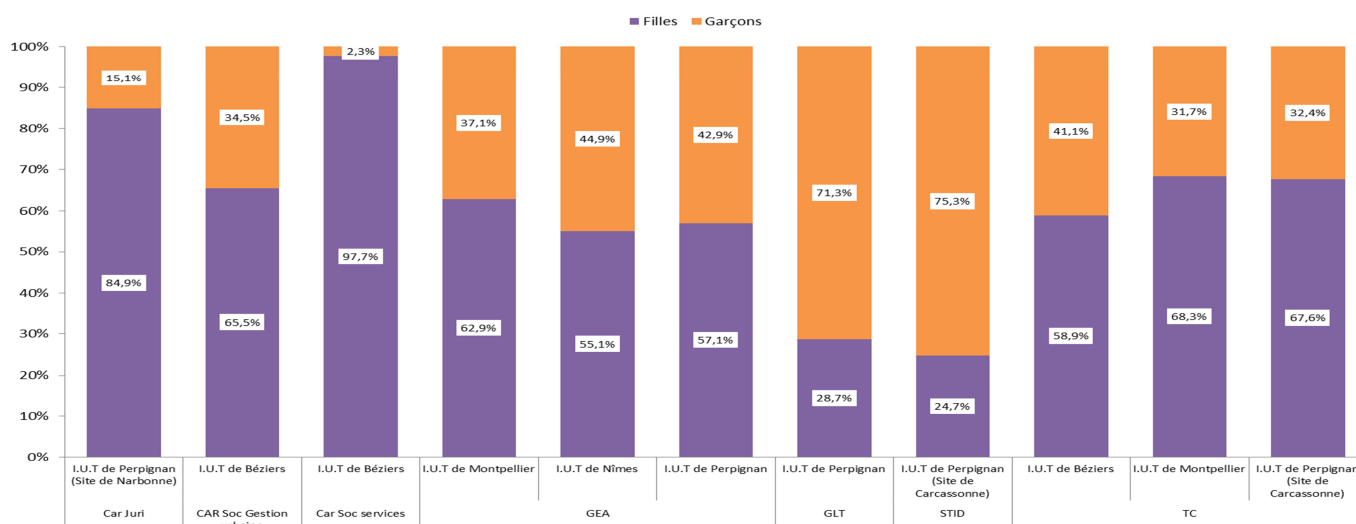
Dans le détail ... Les admis selon le genre

Dans le domaine de la production



Les filles représentent le contingent des admis le plus important dans certains départements où initialement elles sont plus nombreuses à postuler : DUT chimie, DUT génie biologique. Dans ces départements, leur proportion dépasse celle observée parmi les candidats. Dans la même logique, on les retrouve peu présentes parmi les admis dans les départements où initialement elles sont peu candidates : génie électrique et informatique industrielle et réseaux et télécommunications. Les garçons obtiennent respectivement 91,1 % et 94,6 % des propositions d'admission.

Dans le domaine des services



On observe des tendances similaires dans le domaine des services, à savoir que les filles représentent une part importante du contingent des admis dans les départements où elles sont initialement majoritaires en tant que candidates et cela avec des proportions plus importantes que dans le contingent des candidats. Leur présence parmi les admis est particulièrement écrasante dans le département de carrières juridiques (84,9 %) et de carrières sociales option service (97,7 %). On constate dans les départements de gestion des entreprises et des administrations et de techniques de commercialisation que les filles obtiennent entre 55 % et 68 % des propositions alors qu'initialement leur part parmi les candidats était inférieure à 50 %. Les garçons bénéficient d'une part importante des propositions sur les départements où on les retrouvait initialement en plus grand nombre : gestion logistique et transport (71,3 %) et statistique et informatique décisionnelle (75,3 %).

ACADÉMIE DE MONTPELLIER

Bilan de
l'admission
en Diplôme
Universitaire
de Technologie
(DUT)

Directeur de publication :
Béatrice Gille,
Rectrice de la région académique
Occitanie
Rectrice de l'académie de Montpellier,
Chancelière des universités

Responsable de rédaction :
Olivier Brunel

Maquette, graphisme :
Service Communication - PAO
Impression :
SRD Rectorat de Montpellier

Date de publication :
Décembre 2018

Académie de Montpellier
31, rue de l'Université
CS 39004
34064 Montpellier cedex 2
Tél. : 04 67 91 47 00
www.ac-montpellier.fr

