



RÉGION ACADÉMIQUE
OCCITANIE

*Liberté
Égalité
Fraternité*

LA
COOPÉ
RATIVE



LA COOPÉRATIVE

Le laboratoire d'innovation publique
de la région académique Occitanie

Janvier 2025

*Liberté
Égalité
Fraternité*



**RÉGION ACADÉMIQUE
OCCITANIE**

LIBRE

EDITORIAL

Après une phase de construction, qui a notamment consisté en sa création juridique et sa mise en route effective, une nouvelle phase s'est ouverte pour la région académique Occitanie. Plus que jamais, la région académique est attachée à montrer concrètement la valeur ajoutée de son action au service de la jeunesse de notre région et, en tant qu'administration, à optimiser le portage des politiques publiques au bénéfice de ses usagers.

Pour outiller cette ambition, j'ai souhaité que la région académique Occitanie se dote d'un laboratoire d'innovation publique – La Coopérative – au service de l'ensemble des agents qui, dans les services déconcentrés des ministères de l'éducation nationale et de la jeunesse, de l'enseignement supérieur et de la recherche, et des sports et jeux olympiques et paralympiques, exercent avec passion et engagement leurs fonctions au quotidien. Cette dynamique d'amélioration continue du service, mais aussi d'évolution de nos modes managériaux, d'animation plus innovantes et de simplification de nos fonctionnements, qu'incarne La Coopérative s'inscrit dans le cadre des politiques prioritaires du Gouvernement, en particulier pour participer à l'accélération de la transformation de l'action publique et à l'attractivité de la fonction publique.

C'est pourquoi la Coopérative, portée par la région académique Occitanie au bénéfice du plus grand nombre, veut résolument inscrire son action dans des réseaux : à la fois territorial avec le laboratoire d'innovation publique de la Préfecture de région et d'autres structures partenaires (notamment du conseil régional), et national, en s'inscrivant dans la logique portée par le Lab 110 bis du ministère de l'éducation nationale et de la jeunesse en lien avec la direction interministérielle à la transformation publique.

Pour venir en appui des politiques publiques portées par les services déconcentrés, La Coopérative met au cœur de ses valeurs la collaboration, le droit à l'erreur, l'innovation, la créativité, l'écoute, le respect et la transversalité.

Je suis convaincue que l'accompagnement offert aux services par La Coopérative permettra à chacun de mieux faire un pas de côté pour repenser nos modes d'action et redonner à tous un pouvoir d'agir. Bref : La Coopérative est un bien commun, ouvert à tous, pour améliorer la conduite des missions dans notre administration territoriale déconcentrée.

Vous en êtes les bénéficiaires, alors soyez les bienvenus !



Sophie BÉJEAN

Rectrice de la région académique Occitanie
Rectrice de l'académie de Montpellier
Chancelière des universités

SOMMAIRE



| | |
|--|-----------|
| I - LA COOPÉRATIVE : LE LABORATOIRE D'INNOVATION PUBLIQUE DE LA RÉGION ACADÉMIQUE OCCITANIE | 5 |
| La Coopérative c'est | 6 |
| Les bénéfices attendus | 7 |
| Les valeurs et principes de fonctionnement de La Coopérative | 7 |
| En 2024, La Coopérative a réalisé : | 8 |
| Ce que les services accompagnés en disent : | 8 |
| II - L'OFFRE DE SERVICES DE LA COOPÉRATIVE..... | 9 |
| III - COMMENT ACTIVER LA COOPÉRATIVE | 12 |
| Schéma d'activation de La Coopérative..... | 12 |
| Niveaux d'accompagnement | 13 |
| IV - Vos CONTACTS..... | 14 |
| V - AU CŒUR DES RÉSEAUX D'INNOVATION | 15 |
| Témoignages | 15 |

I - LA COOPÉRATIVE : le laboratoire d'innovation publique de la Région académique Occitanie

Inaugurée le 4 décembre 2023, « La Coopérative » est le premier laboratoire d'innovation publique directement rattaché à une région académique, au bénéfice de l'ensemble de l'écosystème des services déconcentrés des ministères de l'éducation nationale, de l'enseignement supérieur, de la recherche, des sports, de la jeunesse et de la vie associative.

L'objectif est d'impulser une nouvelle culture de la transformation et de l'innovation publiques.

Pour y parvenir, l'approche de « La Coopérative » vise à faciliter l'émergence, la co-construction et l'expérimentation de projets d'innovation et de démarches de simplification issues des responsables et des agents publics par un recours à des méthodologies collaboratives et participatives.

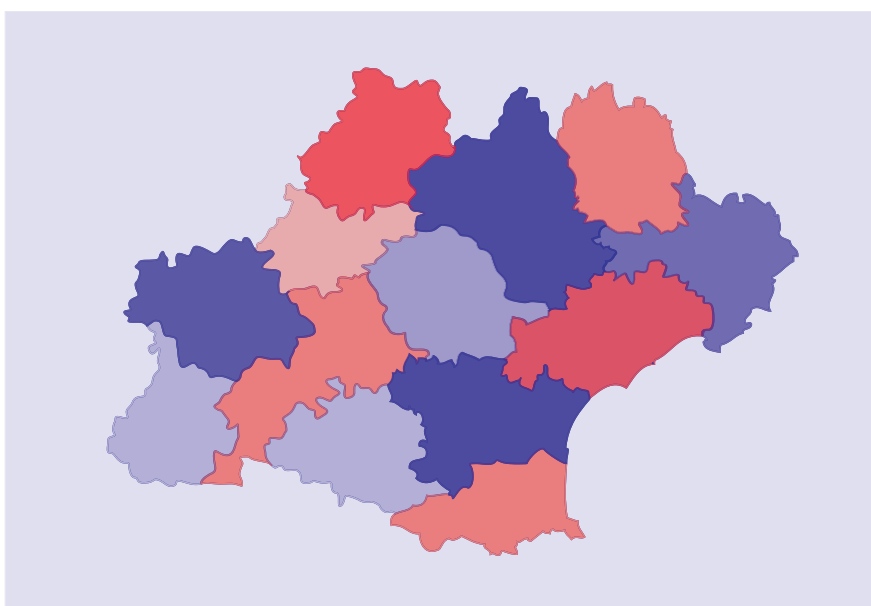
L'enjeu est d'accompagner le changement en proposant des méthodes permettant de faire un « pas de côté » au bénéfice des équipes, afin de favoriser des transformations organisationnelles, managériales et culturelles.

Son action est inscrite à la fois dans le cadre de la communauté des labs d'innovation de l'éducation nationale (« Lab 110 bis »), dont il partage les principes, valeurs et règles de fonctionnement, et dans le réseau territorial de l'innovation publique en Occitanie.

La Coopérative est située au sous-sol de l'Hôtel de Grave, au 5 rue de la Salle l'Évêque à Montpellier, siège de la Direction régionale des affaires culturelles.

Si la mise à disposition d'un espace physique aménagé peut constituer un élément facilitateur, La Coopérative s'inscrit dans une démarche « d'aller vers » les équipes qui en ont besoin.

La Coopérative, c'est donc à la fois une offre de service, des méthodes d'accompagnement et un état d'esprit pour réussir à impulser la transformation et l'innovation publiques dans les services.



Un « bis-lieu »

- Il fait partie intégrante de la région académique mais promeut des méthodes de travail et de concertation alternatives qui permettent de faire un pas de côté. A ce titre ce n'est pas un espace pour faire des réunions dans un cadre moderne ;
- C'est un ensemble de ressources facilitant le travail collaboratif et une approche centrée sur les usagers.

Un cadre neutre d'échanges horizontaux

- Les échanges se font dans un esprit d'ouverture et de bienveillance, toutes les idées peuvent y être exprimées.

Un écosystème apprenant

- Les acteurs qui gravitent autour s'enrichissent mutuellement et nourrissent « La Coopérative » de leurs productions.

Un espace d'expérimentation

- Les innovations sociales, organisationnelles, de services... y ont toute leur place, comme celles liées au numérique et aux nouvelles technologies

Un commun

- Tous les usagers et partenaires de « La Coopérative » sont à la fois dépositaires et bénéficiaires des ressources et des services de ce laboratoire d'innovation publique.



Les bénéfices attendus

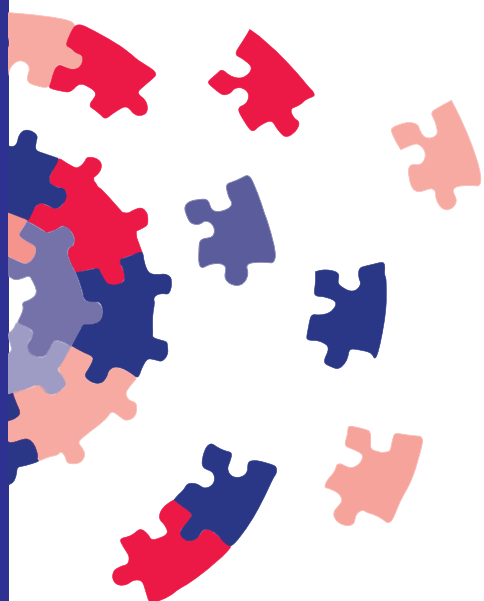
La création d'un laboratoire d'innovation publique à l'échelle de la région académique Occitanie se doit de permettre des améliorations durables, fondées sur le partage et la diffusion d'une culture de l'innovation et de la transformation publiques.

Parmi les nombreux bénéfices attendus, peuvent être évoqués :

- Un changement des pratiques au sein des services ;
- Un accompagnement réussi des projets ;
- Une appropriation du lieu « La Coopérative » s'inscrivant dans la démarche du « pas de côté » ;
- Une amélioration de l'expérience usager.

Les valeurs et principes de fonctionnement de La Coopérative

Afin de permettre la pleine expression de l'intelligence collective, il est fondamental que les valeurs et principes de fonctionnement de La Coopérative soient partagés par tous



Permission / Oser dire

- Liberté de parole, chacun peut s'exprimer
- Parler vrai, sans sous-entendus
- S'exprimer en son nom : « JE », pas de « on » ou « nous »
- Droit à sortir du cadre, droit à l'expérimentation et droit à l'erreur
- Chacun peut innover, avoir de bonnes idées : pas d'autocensure

Protection / Doser le dire

- Pas de monopole de la parole, auto-régulation ;
- Respect des idées de l'autre, comprendre plutôt que convaincre : « OUI ET » « OUI SI » plutôt que « oui mais »
- Bienveillance, respect de l'autre, de ses ressentis ;
- Évolution en confiance, confidentialité des informations partagées ;

En 2024, La Coopérative a réalisé :

- Intégration dans le réseau des Labs : La Coopérative est référencée par la DITP comme « Laboratoire d'Innovation Publique » et apparaît dans son Atlas des Labs
- Acculturation à l'innovation publique : participation au mois de l'innovation publique en novembre 2024

- 10 services régionaux
- 7 services départementaux
- 1 service académique
- 1 autre service



- 9 missions d'organisation/projet de service
- 7 accompagnements de projet
- 2 missions autour de l'aménagement des espaces de travail
- 2 séminaires/événements

- 5 accompagnements à la Coopérative
- 9 accompagnements hors les murs
- 3 accompagnements mixtes (au sein des locaux de La Coopérative et hors les murs)
- 1 accompagnement en visioconférence

Ce que les services accompagnés en disent :

« LA COOPÉRATIVE A APPORTÉ UN ÉCLAIRAGE NOUVEAU À LA PROBLÉMATIQUE QUI ÉTAIT AU CŒUR DU SÉMINAIRE DE SERVICE ».

« DES APPORTS EN MÉTHODE ET ANIMATION TRÈS APPRÉCIÉS »

« JE SUIS TRÈS SATISFAIT DE L'APPROCHE MÉTHODOLOGIQUE. »

« L'ACCOMPAGNEMENT ET LES ATELIERS PROPOSÉS ONT FAVORISÉ L'ESPRIT D'ÉQUIPE EN CRÉANT DES PASSERELLES NATURELLES ENTRE COLLÈGUES QUI N'ÉTAIENT PAS LIÉS PAR L'APPARTENANCE À UN SITE. »

« PARTICIPATION ACTIVE AUX ATELIERS »

« ÉTROITE COLLABORATION SUR L'ANIMATION DE LA JOURNÉE, BONNE DYNAMIQUE AVEC LES MANAGERS, BON ACCOMPAGNEMENT AVEC LES AGENTS. CE TRAVAIL A TOTALEMENT ÉTÉ EXPLOITÉ POUR FINALISER ET OBTENIR LES ARBITRAGES LÀ OÙ C'ÉTAIT NÉCESSAIRE. »

« L'ACCOMPAGNEMENT EST TRÈS PROFESSIONNEL TOUT EN MOBILISANT DES TECHNIQUES LUDIQUES ET CONVIVIALES. »

« MISE EN PLACE RÉUSSIE DE NOTRE PROJET »

ENQUÊTE DE SATISFACTION

4,4/5
RÉSULTATS OBTENUS LE JOUR DE L'ACCOMPAGNEMENT

4,6/5
IMPACT SUR LA DYNAMIQUE D'ÉQUIPE

4,4/5
RÉSULTATS OBTENUS DANS LA DURÉE

4,1/5
DYNAMIQUE D'ÉQUIPE DANS LA DURÉE

II - L'OFFRE DE SERVICES DE LA COOPÉRATIVE

L'offre de service de La Coopérative, orientée accompagnement des services, se décline en 5 axes.

AXE 1 ORGANISATION ET PROJET DE SERVICE

● **Votre besoin**

Vous vous interrogez sur les modalités de fonctionnement interne de votre service, sur la qualité de réalisation de vos missions et / ou sur la priorisation de vos actions.

● **Une démarche type complète** (selon vos besoins toutes les étapes ne sont pas nécessaires)

- Cartographie de vos missions ou des attentes de vos parties prenantes ;
- Auto-diagnostic d'organisation et de fonctionnement de votre service ;
- Auto-diagnostic de qualité de réalisation de vos missions ;
- Propositions de nouveaux modes de fonctionnement et d'organisation ;
- Proposition de nouvelles actions, déclinaison opérationnelle de vos objectifs stratégiques ;
- Priorisation et plan d'action ;
- Elaboration concrète des solutions proposées.

● **Exemples de réalisations**

- Accompagnement du SRAPI, du SRAES, de la DRAREIC dans leur organisation régionale V2 ;
- Accompagnement des SDJES de l'Hérault et de l'Aude.



AXE 2



ACCOMPAGNEMENT PROJET

● Votre besoin

Vous souhaitez un accompagnement de votre projet dans tous ses cycles de vie, vous voulez pouvoir répondre à la question « Je ne sais pas comment m'y prendre ? », vous voulez recentrer un projet pour le redynamiser ou le réorienter.

● Exemples de réalisations

- Cartographie des risques SNU pour la DRAJES ;
- Modélisation du processus Erasmus pour la DRAREIC ;
- Sécurisation des pratiques dans l'animation et le sport pour la SDJES de l'Hérault ;
- Démarche QVCT pour la DSDEN de l'Aveyron ;
- Continuité de service pendant les périodes de fermeture des rectorats pour la DRAJES ;
- Architecture du réseau pour la Cabinet de l'académie de Montpellier ;
- Elaboration d'un conducteur d'atelier à destination des DSDEN pour l'expérimentation de la démarche PDME.

AXE 3



AMÉNAGEMENT ESPACES DE TRAVAIL

● Votre besoin

Vous vous interrogez sur l'optimisation de vos espaces, sur l'utilisation partagée de vos bureaux, sur l'aménagement d'une salle pour permettre plus de modularité dans son utilisation.

● Exemples de réalisations

- Accompagnement de la DSDEN des Hautes Pyrénées en amont de la réponse à l'appel à projet « nouveaux espaces de travail » ;
- Accompagnement de la DSDEN de l'Aveyron dans son projet de rationalisation d'utilisation de ses espaces.



AXE 4

SOUTIEN AUX NOUVELLES PRATIQUES MANAGÉRIALES ET D'ANIMATION D'ÉQUIPE

● Votre besoin

Vous souhaitez expérimenter de nouveaux modes d'animation de votre équipe et de décision, vous voulez encourager l'indépendance et le pouvoir d'agir de vos collaborateurs en passant d'une logique de contrôle à une logique d'autonomisation, vous voulez mettre en place des groupes d'échange permettant de répondre à des problématiques au sein d'un groupe de pairs.

● Exemples de réalisations

- Animation d'un groupe de codéveloppement des personnels d'encadrement de l'académie de Toulouse.

AXE 5

SÉMINAIRES D'ÉQUIPE

● Votre besoin

Vous souhaitez un appui pour organiser votre séminaire avec des ateliers collaboratifs.

● Exemples de réalisations

- Participation à l'organisation du séminaire de préparation du projet de région académique.



III - COMMENT ACTIVER LA COOPÉRATIVE

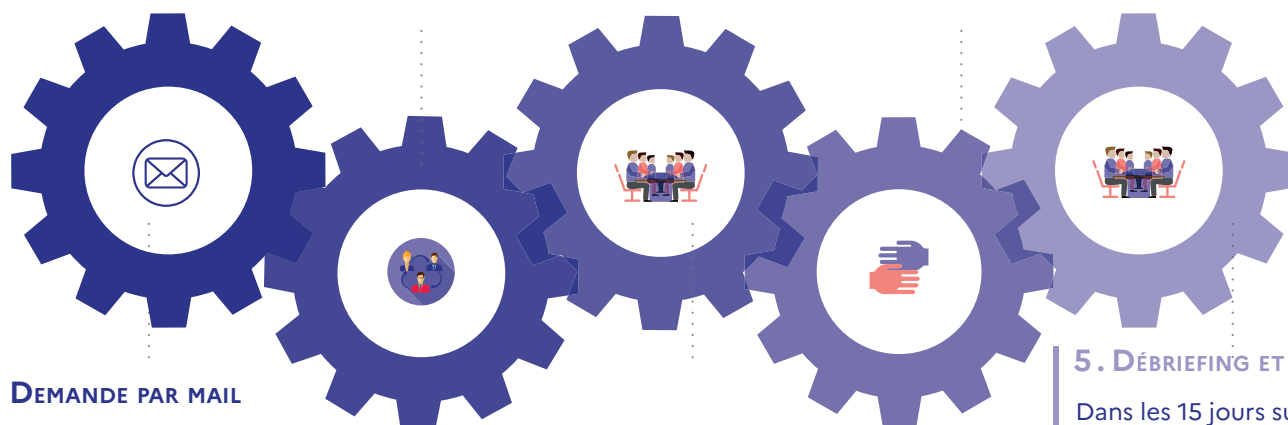
Schéma d'activation de La Coopérative

2. ENTRETIEN DE QUALIFICATION

Echanges pour compréhension du besoin en termes d'objectifs poursuivis et d'accompagnement nécessaire, dans les 15 jours suivant la demande

4. ACCOMPAGNEMENT

Le jour J



1. DEMANDE PAR MAIL

à lacooperative@region-academique-occitanie.fr exprimant succinctement le besoin, 2 mois avant l'intervention

3. PRÉPARATION DE L'INTERVENTION

Autant de réunions d'échange que nécessaire pour définir la méthodologie d'accompagnement et si besoin affiner les attentes.

5. DÉBRIEFING ET COMPTE RENDU

Dans les 15 jours suivant la session.



Niveaux d'accompagnement

LE TUTO

ACCOMPAGNEMENT MÉTHODOLOGIQUE PAR LA COOPÉRATIVE

Vous avez besoin d'un apport méthodologique pour la conception de votre atelier : co-construction ou revue de votre déroulé et recommandations, partage de bonnes pratiques ou proposition de nouvelles méthodes d'animation.

CONCEPTION DU DÉROULÉ

Co-construction ou vous avec revue de La Coopérative/aide à la production des supports d'atelier.

ORGANISATION DE LA SESSION

Vous

ANIMATION

Vous

PRODUCTION

Vous

LE MENU COOPÉ

ACCOMPAGNEMENT ET ANIMATION PAR LA COOPÉRATIVE

Vous débutez dans l'animation de session collaboratives, ou le sujet est complexe et avez besoin de soutien, et souhaitez un accompagnement complet de La Coopérative.

CONCEPTION DU DÉROULÉ

Proposition par La Coopé et échanges jusqu'à finalisation/production des supports d'ateliers par La Coopérative.

ORGANISATION DE LA SESSION

Vous (invitations/ordres de mission, émargement ...).

ANIMATION

Animation par la Coopérative seule ou co-animation avec briefing des animateurs

PRODUCTION

Vous

LE COUP DE POUCE

A la suite du **MENU COOPE**, vous souhaitez bénéficier d'un appui à la formalisation de documents pour concrétiser ce qui a été produit en atelier, La Coopérative est aussi là pour vous aider.

IV - VOS CONTACTS



Magali AMOUROUX

Cheffe du Pôle "Pilotage des ressources et appui à la transformation" (PPRAT)
Adjointe au secrétaire général de la région académique (SGRA)
Pilote opérationnelle du laboratoire "La Coopérative"
magali.amouroux@region-academique-occitanie.fr
Tél. : 04 67 91 50 93



Pierre BLANCHARD

Chargé de mission «Innovation publique et accompagnement du changement»
(PPRAT)
Responsable et animateur du laboratoire «La Coopérative»
lacooperative@region-academique-occitanie.fr
Tél. : 04 48 18 55 39



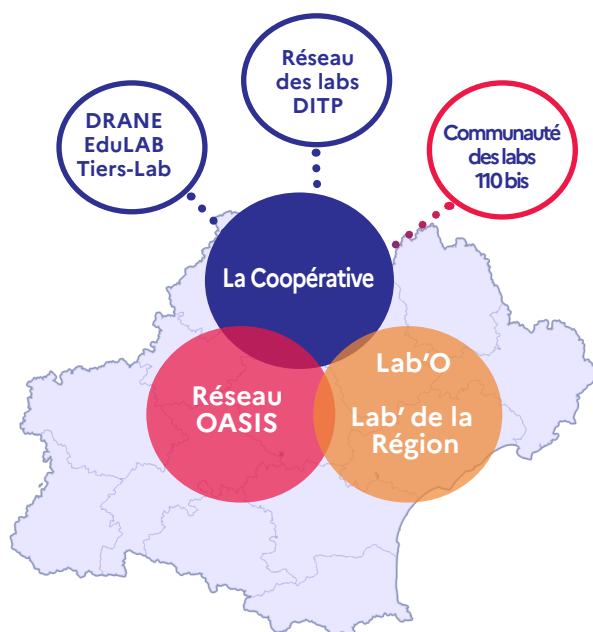
Frédérique SOBELLA

Chargée de mission «Appels à projet et accompagnement au changement»
(PPRAT)
frederique.sobella@region-academique-occitanie.fr
Tél. : 04 48 18 55 37

V - AU COEUR DES RÉSEAUX D'INNOVATION

L'Occitanie est la deuxième région française pour la création de start-ups. Cette dynamique essaimée dans la sphère publique, comme en témoigne aujourd'hui l'existence de nombreux laboratoires d'innovation publique, parmi lesquels le « Lab'O » de la Préfecture de région et le « Lab » de la région ont été précurseurs. La Coopérative s'inscrit dans cette dynamique.

Elle inscrit son action au sein de réseaux, aussi bien nationaux dans le cadre de la communauté des labs d'innovation « 110 bis » de l'éducation nationale que territoriaux au sein du réseau Oasis en Occitanie.



Témoignages



« Nous avons régulièrement collaboré avec la Coopérative depuis sa création car nos actions s'inscrivent dans un éco-système d'innovation publique dans lequel nous nous attachons à échanger sur nos méthodes, nos outils et nos apprentissages. Nos collaborations et partages sont toujours très riches et complémentaires. »

Aurore MAURICE, Responsable du Lab'O Occitanie



« La création de la Coopérative a été le déclencheur d'une nouvelle dynamique pour le réseau local des acteurs de l'innovation publique Oasis. C'est à l'occasion de l'inauguration des locaux à Montpellier en décembre 2023 que nous avons décidé de nous voir régulièrement pour croiser nos pratiques. C'est un vrai enrichissement de coopérer avec des homologues plongés dans d'autres univers, au CHU, à la Ville, au Département et au Rectorat. »

Nicolas TRILLAUD, Responsable du Lab' de la Région Occitanie



RÉGION ACADÉMIQUE OCCITANIE

*Liberté
Égalité
Fraternité*

Nous suivre en ligne sur

https://x.com/RA_Occitanie

<https://www.linkedin.com/company/region-academique-occitanie/>



Sophie BÉJEAN
Rectrice de la région académique
Occitanie,
Rectrice de l'académie de
Montpellier
Chancelière des universités

**Région académique
Occitanie,**
31, rue de l'Université
CS 39004
34064 Montpellier cedex 2
Tél : 04 67 91 47 00